

SHARP®

Instrukcja instalacji oprogramowania

**PRZED INSTALACJĄ
OPROGRAMOWANIA**

**USTAWIENIA W
ŚRODOWISKU WINDOWS**

**USTAWIENIA W
ŚRODOWISKU MACINTOSH**

**ROZWIĄZYWANIE
PROBLEMÓW**



Dziękujemy za zakup opisywanego produktu. W niniejszej instrukcji znajduje się opis instalacji i konfiguracji oprogramowania umożliwiającego podłączenie do komputera i wykorzystywanie urządzenia jako drukarki i skanera. Jeśli oprogramowanie nie będzie zainstalowane prawidłowo lub konieczne będzie jego usunięcie z systemu, należy postępować według opisu "4. ROZWIĄZYWANIE PROBLEMÓW" (strona 38).

Uwagi

- W niniejszej instrukcji założono, że Użytkownik posiada praktyczną wiedzę na temat obsługi systemu Windows lub Macintosh.
- Informacje na temat systemu operacyjnego można znaleźć w jego dokumentacji oraz w dołączonych do niego plikach pomocy.
- Opis okien dialogowych oraz procedur dotyczy systemu Windows 7® dla komputerów w Windows® oraz systemu Mac OS X v10.8 dla komputerów Macintosh. Wygląd i zawartość okien dialogowych może zależeć od używanej wersji systemu operacyjnego.
- Za każdym razem, gdy w niniejszej instrukcji pojawia się symbol "XX-xxxx", należy litery "XX-xxxx" zastąpić znakami odpowiednimi dla posiadanego przez Państwa modelu urządzenia.
- W niniejszej instrukcji znajdują się również odwołania do funkcji faksu w opisywanym urządzeniu. Moduł faksu nie jest dostępny we wszystkich regionach sprzedaży.
- W niniejszej instrukcji znajdują się opisy sterownika PC-Fax i sterownika PPD. Sterownik PC-Fax i PPD nie jest dostępny we wszystkich regionach sprzedaży - w takim przypadku sterownik ten zostanie pominięty w czasie procedury instalacyjnej. Jeśli określony język nie jest obsługiwany, zaleca się zainstalowanie angielskiej wersji sterowników.
- Dołożono wszelkich starań związanych z rzetelnym opracowaniem niniejszej instrukcji. Wszelkie uwagi lub zastrzeżenia dotyczące instrukcji prosimy przekazywać do najbliższego autoryzowanego serwisu.
- Opisywane urządzenie zostało poddane ścisłym procedurom kontrolnym. W mało prawdopodobnym przypadku wykrycia defektu lub innego problemu, prosimy o kontakt ze sprzedawcą lub najbliższym autoryzowanym serwisem.
- Poza przypadkami ściśle określonymi przez prawo, firma SHARP nie ponosi odpowiedzialności za szkody występujące podczas korzystania z opisywanego urządzenia lub elementów wyposażenia dodatkowego, a także odpowiedzialności za straty wynikające pośrednio z korzystania opisywanego urządzenia.

Ostrzeżenie

- Kopiowanie, adaptacja lub tłumaczenie zawartości niniejszej instrukcji bez uprzedniego uzyskania pisemnej zgody jest zabronione, poza przypadkami dopuszczonymi przez ustawę o ochronie praw autorskich.
- Wszelkie informacje zamieszczone w niniejszej instrukcji mogą ulec zmianie bez dodatkowego powiadomienia.
- Kabel sieciowy lub USB podłączany do opisywanego urządzenia powinien być ekranowany i zgodny ze specyfikacją.

Okna ekranowe, komunikaty i nazwy przycisków urządzenia mogą się różnić od zamieszczonych w niniejszej instrukcji ze względu na doskonalenie i modyfikację urządzenia.

UMOWA LICENCYJNA

Treść UMOWY LICENCYJNEJ pojawi się podczas instalacji oprogramowania z płyty CD-ROM. Korzystając z całości lub fragmentów oprogramowania na płycie lub w urządzeniu, Użytkownik wyraża zgodę na przestrzeganie warunków UMOWY LICENCYJNEJ.

SPIS TREŚCI

1 PRZED INSTALACJĄ OPROGRAMOWANIA

PŁYTY CD-ROM I OPROGRAMOWANIE	2
• PŁYTY "SOFTWARE CD-ROM"	2
• INNE PŁYTY CD-ROM	4
SPRAWDZENIE WYMAGAŃ SYSTEMOWYCH	5
• WYMAGANIA SYSTEMU	5
• WYMAGANIA OPROGRAMOWANIA	6
PODŁĄCZENIE URZĄDZENIA	7
• PODŁĄCZENIE DO SIECI	7
• PODŁĄCZENIE URZĄDZENIA POPRZEZ KABEL USB (Windows)	7

2 USTAWIENIA W ŚRODOWISKU WINDOWS

OTWIERANIE OKNA WYBORU OPROGRAMOWANIA (DOTYCZY WSZYSTKICH PROGRAMÓW)	8
INSTALACJA STEROWNIKA DRUKARKI / STEROWNIKA PC-FAX	9
• JEŚLI URZĄDZENIE JEST PODŁĄCZONE DO SIECI	9
• JEŚLI URZĄDZENIE BĘDZIE PODŁĄCZONE PRZEZ KABEL USB	19
• WYKORZYSTYWANIE URZĄDZENIA JAKO DRUKARKI UDOSTĘPNIONEJ	23
• KONFIGURACJA STEROWNIKA DRUKARKI ZGODNIE Z WYPOSAŻENIEM URZĄDZENIA ...	24
INSTALACJA PROGRAMU PRINTER STATUS MONITOR	27
INSTALACJA STEROWNIKA SKANERA	28
INSTALACJA EKRAŃOWYCH CZCIONEK PS	30
ZMIANA PORTU	31

3 USTAWIENIA W ŚRODOWISKU MACINTOSH

MAC OS X	34
-----------------------	-----------

4 ROZWIĄZYWANIE PROBLEMÓW

JEŚLI INSTALACJA NIE POWIODŁA SIĘ	38
USUWANIE OPROGRAMOWANIA	40

1

PRZED INSTALACJĄ OPROGRAMOWANIA

W niniejszym rozdziale opisane są programy umożliwiające korzystanie z funkcji drukarki i skanera w urządzeniu, oraz CD-ROM z oprogramowaniem. Tutaj również znajdują się odnośniki do stron, na których można znaleźć opisy odpowiednich procedur instalacyjnych.

PŁYTY CD-ROM I OPROGRAMOWANIE

Oprogramowanie przeznaczone do pracy z opisywanym urządzeniem zamieszczone jest na płytach CD-ROM dostarczanych razem z urządzeniem i elementami wyposażenia dodatkowego.

Przed instalacją oprogramowania należy się upewnić, że komputer i urządzenie spełniają wymagania systemowe opisane w części "SPRAWDZENIE WYMAGAŃ SYSTEMOWYCH" (strona 5).

PŁYTY "SOFTWARE CD-ROM"

► Płyta "Software CD-ROM" załączona do urządzenia

W skład zestawu "Software CD-ROM" wchodzi dwie płyty.

Disc 1

Oprogramowanie dla Windows

• Sterowniki drukarki

Umożliwiają wykorzystywanie opisywanego urządzenia jako drukarki. Sterownik drukarki znajdujący się na płycie "Software CD-ROM" różni się w zależności od modelu.

- Sterownik drukarki Sharp Advanced Printing Language

Jest to oryginalny sterownik opracowany przez firmę SHARP. Ten sterownik drukarki nie jest używany, jeśli na urządzeniu zainstalowano moduł drukarki. Wówczas należy użyć płyty "Software CD-ROM" załączonej do modułu drukarki.

- Sterownik PCL6

Opisywane urządzenie obsługuje język sterowania drukiem Hewlett-Packard PCL6.

- Sterownik PS

Sterownik PS obsługuje język opisu strony Postscript 3 opracowany przez firmę Adobe Systems Incorporated.

- Sterownik PPD

Sterownik PPD umożliwia wykorzystywanie przez urządzenie standardowego sterownika drukarki typu postscript w systemie Windows.

☞ JEŚLI URZĄDZENIE JEST PODŁĄCZONE DO SIECI (strona 9)

☞ JEŚLI URZĄDZENIE BĘDZIE PODŁĄCZONE PRZEZ KABEL USB (strona 19)

• Program Printer Status Monitor (będzie można z niego korzystać tylko wtedy, gdy urządzenie będzie podłączone do sieci)

Umożliwia kontrolowanie stanu drukarki w oknie na ekranie komputera.

☞ INSTALACJA PROGRAMU PRINTER STATUS MONITOR (strona 27)

Oprogramowanie dla komputera Macintosh

• Plik PPD

Plik opisu drukarki obsługuje język opisu strony PostScript 3 opracowany przez firmę Adobe Systems Incorporated.

☞ MAC OS X (strona 34)

Disc 2

• Sterownik PC-Fax

Umożliwia wysyłanie plików z komputera jako faksów przy zastosowaniu takiej samej procedury jak podczas drukowania plików. (Jeśli w urządzeniu zainstalowany jest moduł faksu.)

Nawet jeśli funkcja faksu nie będzie zainstalowana, sterownik PC-Fax można będzie zaktualizować z płyty CD-ROM dostarczonej razem z modułem faksu internetowego, dzięki czemu możliwe będzie wysyłanie plików z komputera jako faksów w taki sam sposób jak podczas drukowania plików.

☞ INSTALACJA STEROWNIKA DRUKARKI / STEROWNIKA PC-FAX (strona 9)

• Sterownik skanera (sterownik TWAIN)

Umożliwia korzystanie z funkcji skanera opisywanego urządzenia poprzez aplikacje zgodne ze standardem TWAIN.

☞ INSTALACJA STEROWNIKA SKANERA (strona 28)

► Płyta "Software CD-ROM" dołączona do zestawu modułu drukarki (dla systemów Windows i Macintosh)

Oprogramowanie dla Windows

• Sterowniki drukarki

Umożliwiają wykorzystywanie opisywanego urządzenia jako drukarki.

- Sterownik PCL6

Opisywane urządzenie obsługuje język sterowania drukiem Hewlett-Packard PCL6.

- Sterownik PS

Sterownik PS obsługuje język opisu strony Postscript 3 opracowany przez firmę Adobe Systems Incorporated.

- Sterownik PPD

Sterownik PPD umożliwia wykorzystywanie przez urządzenie standardowego sterownika drukarki typu postscript w systemie Windows.

☞ JEŚLI URZĄDZENIE JEST PODŁĄCZONE DO SIECI (strona 9)

☞ JEŚLI URZĄDZENIE BĘDZIE PODŁĄCZONE PRZEZ KABEL USB (strona 19)

• Program Printer Status Monitor (będzie można z niego korzystać tylko wtedy, gdy urządzenie będzie podłączone do sieci)

Umożliwia kontrolowanie stanu drukarki w oknie na ekranie komputera.

☞ INSTALACJA PROGRAMU PRINTER STATUS MONITOR (strona 27)

Oprogramowanie dla komputera Macintosh

• Plik PPD

Plik opisu drukarki obsługuje język opisu strony PostScript 3 opracowany przez firmę Adobe Systems Incorporated.

☞ MAC OS X (strona 34)

- Instalacja modułu PS3 w środowisku Macintosh umożliwi wykorzystywanie urządzenia jako drukarki sieciowej. Podłączenie USB jest niedostępne.
- W zależności od modelu moduł drukarki i moduł PS3 są standardowo zainstalowane.
- Sterownika skanera i sterownika PC-Fax nie można używać w środowisku Macintosh.

INNE PŁYTY CD-ROM

▶ Płyta "PRINTER UTILITIES" dostarczana razem z modułem PS3 (w komputerach Windows/Macintosh)

Tutaj nagrane są czcionki ekranowe wykorzystywane razem ze sterownikiem drukarki PS.

📁 INSTALACJA EKRAKOWYCH CZCIONEK PS (strona 30)

▶ Płyta "PRINTER UTILITIES" dostarczana z modułem faksu internetowego* (dla systemu Windows)

Jest to płyta CD-ROM służąca do aktualizacji sterownika PC-Fax instalowanego z płyty "Software CD-ROM" dołączonej do urządzenia, dzięki czemu można go używać do wysyłania faksów internetowych (funkcja PC-Faks). Żeby korzystać z funkcji PC-Faks, należy najpierw zainstalować sterownik PC-Fax z płyty "Software CD-ROM" dołączonej do urządzenia, a następnie uruchomić program instalacyjny z opisywanej płyty. Jeśli sterownik PC-Fax został już wcześniej zainstalowany, należy uruchomić tylko program instalacyjny. (Nie ma konieczności ponownej instalacji sterownika PC-Fax).

* W zależności od modelu moduł faksu internetowego może być niedostępny.

Konieczne może być zainstalowanie na urządzeniu Modułu twardego dysku.

📁 INSTALACJA STEROWNIKA DRUKARKI / STEROWNIKA PC-FAX (strona 9)

▶ Płyta* "Sharpdesk/Network Scanner Utilities" (dla systemu Windows)

Tutaj znajduje się oprogramowanie ułatwiające optymalne wykorzystanie obrazów zeskanowanych w urządzeniu. W skład oprogramowania wchodzi program "Sharpdesk" - aplikacja umożliwiająca kompleksowe zarządzanie zeskanowanymi dokumentami i plikami stworzonymi w różnych aplikacjach. Żeby możliwe było korzystanie z funkcji skanera "Scan to Desktop", należy zainstalować program "Network Scanner Tool" z płyty CD-ROM. Systemowe wymagania oprogramowania znajdziesz w instrukcji (w formacie PDF) lub w pliku Readme zawartych na CD-ROMie. Opis instalacji oprogramowania znajdującego się na płycie umieszczony jest w dołączonym "Najważniejsze informacje".

* W zależności od modelu ta płyta CD-ROM nie jest dołączona do urządzenia.

Konieczne może być zainstalowanie na urządzeniu Zestawu Rozszerzenia Skanera Sieciowego.

SPRAWDZENIE WYMAGAŃ SYSTEMOWYCH

WYMAGANIA SYSTEMU

Przed instalacją oprogramowania opisanego w niniejszej instrukcji należy się upewnić, że komputer spełnia odpowiednie wymagania.

	Windows	Macintosh*5
System operacyjny*1	Windows Server 2003, Windows Vista, Windows Server 2008, Windows 7, Windows 8, Windows Server 2012	Mac OS X v10.4, Mac OS X v10.5, Mac OS X v10.6, Mac OS X v10.7, Mac OS X v10.8, Mac OS X v10.9
Typ komputera*2	Komputer kompatybilny z IBM PC/AT Wyposażony w kartę sieciową lub w standardowy port USB 2.0*3/1.1*4.	Środowisko umożliwiające prawidłowe działanie dowolnemu z wymienionych wyżej systemów operacyjnych (w tym również na komputerach Macintosh z procesorami Intel).
Obraz	Rozdzielczość 1024 x 768, 16-bit kolorów lub więcej	
Inne wymagania sprzętowe	Środowisko umożliwiające prawidłowe działanie dowolnemu z wymienionych wyżej systemów operacyjnych.	

*1 Edycje Windows OS Starter oraz Embedded Edition nie są obsługiwane.

Pozostałe edycje i pakiety Service Pack są obsługiwane, ale zaleca się aktualizowanie pakietów Service Pack do najnowszej wersji.

Obejmuje również edycję 64-bitową.

*2 Oprócz modeli opisanych z prawej strony obsługiwane są również niektóre modele z funkcją bezprzewodowej sieci LAN.

*3 Port USB 2.0 urządzenia będzie wysyłał dane z szybkością ustaloną przez standard USB2.0 (Hi-Speed) tylko wtedy, gdy w komputerze będzie standardowo zainstalowany sterownik Microsoft USB 2.0 lub jeśli zostanie on zainstalowany poprzez usługę "Aktualizacja systemu Windows" w oferowaną przez firmę Microsoft w systemach Windows.

*4 Kompatybilne z komputerami z zainstalowanymi systemami Windows Server 2003, Windows Vista, Windows Server 2008, Windows 7, Windows 8 lub Windows Server 2012 wyposażonymi standardowo w interfejs USB.

*5 Urządzenie nie może być podłączone poprzez kabel USB. Sterowniki PC-Fax i skanera nie są dostępne.



Dotyczy użytkowników systemów Windows

Żeby możliwe było przeprowadzenie procedur opisanych w niniejszej instrukcji, takich jak instalacja oprogramowania i konfiguracja ustawień po zakończeniu instalacji, niezbędna jest zgoda administratora.

WYMAGANIA OPROGRAMOWANIA

Aby można było korzystać z oprogramowania opisanego w tej instrukcji muszą być spełnione następujące wymagania. Typy komputerów i systemów operacyjnych, na których można korzystać z oprogramowania znajdziesz w "WYMAGANIA SYSTEMU" (strona 5).

Środowisko systemu operacyjnego	Oprogramowanie	Wymagane opcjonalne zestawy	Typ połączenia*1
Windows	Sterownik Sharp Advanced Printing Language	Może być użyte w standardowej konfiguracji.*1	Sieciowe/ USB
	Sterownik PCL6	Modułu drukarki*2	
	Sterownik PS, Sterownik PPD	Modułu drukarki*2 Moduł PS3*3	
	Sterownik skanera PC-Fax	Moduł Faksu*4	
	Sterownik skanera	Zestaw Rozszerzenia Skanera Sieciowego*5	Tylko sieciowe*6 (nie można używać przy połączeniu przez USB)
	Printer Status Monitor	Może być użyte w standardowej konfiguracji.	
Macintosh	Macintosh Plik PPD	Modułu drukarki*2 Moduł PS3*3	

*1 W zależności od modelu ta funkcja może być niedostępna.

*2 W zależności od modelu moduł drukarki są standardowo zainstalowane. Niektóre funkcje mogą być niedostępne, jeśli nie zainstalowano Modułu twardego dysku.

*3 W zależności od modelu moduł PS3 jest standardowo zainstalowany. Niektóre funkcje mogą być niedostępne, jeśli nie zainstalowano Modułu twardego dysku.

*4 Gdy jest zainstalowany zestaw faksu internetowego, sterownik PC-Faks może zostać zmodyfikowany przy użyciu CD-ROMu "PRINTER UTILITIES", aby można go było używać jako sterownik PC-Faks. W tym przypadku sterownik może być używany bez zestawu faksu.

*5 W niektórych modelach Zestaw Rozszerzenia Skanera Sieciowego stanowi standardowe wyposażenie.

*6 W sieci IPv6 nie można używać sterownika skanera ani programu Printer Status Monitor.


PODŁĄCZENIE URZĄDZENIA

PODŁĄCZENIE DO SIECI

Żeby podłączyć urządzenie do sieci, podłącz kabel LAN do gniazdka sieciowego w urządzeniu. Należy używać ekranowanego kabla LAN.

Po podłączeniu urządzenia do sieci przed instalacją oprogramowania należy skonfigurować adres IP oraz inne ustawienia sieciowe. (Zgodnie z fabrycznym ustawieniem urządzenia adres IP będzie odbierany automatycznie, jeśli urządzenie będzie pracowało w środowisku DHCP.)

Ustawienia sieciowe można konfigurować w ustawieniach "Ustawienia Sieciowe" w urządzeniu.

-  Jeśli urządzenie będzie podłączone do sieci DHCP, jego adres IP może się zmieniać. W takim przypadku drukowanie będzie niemożliwe. Tego problemu można uniknąć, przypisując urządzeniu stały adres IP.
- W niniejszej instrukcji znajdują się opisy konfiguracji oprogramowania w środowiskach sieciowych Windows i Macintosh.
- Żeby z urządzenia można było korzystać w sieci IPv6, w grupie "Ustawienia sieciowe" w ustawieniach systemu (administratora) musi zostać włączone ustawienie IPv6.

► Sprawdzenie adresu IP urządzenia

Adres IP urządzenia można sprawdzić, drukując stronę "Lista Wszystkich Ustawień Klienta" w ustawieniach systemowych.

Żeby wydrukować stronę "Lista Wszystkich Ustawień Klienta", zapoznaj się z instrukcją obsługi.

PODŁĄCZENIE URZĄDZENIA POPRZEZ KABEL USB (Windows)

Urządzenie można podłączyć do komputera pracującego w systemie Windows poprzez kabel USB. (Interfejsu USB w urządzeniu nie można używać w środowisku Macintosh.) Urządzenie należy połączyć z komputerem podczas instalacji sterownika drukarki. Jeśli kabel USB zostanie podłączony przed zainstalowaniem sterownika drukarki, instalacja sterownika nie zostanie przeprowadzona prawidłowo. Sposób podłączania kabla USB opisany jest w rozdziale "JEŚLI URZĄDZENIE BĘDZIE PODŁĄCZONE PRZEZ KABEL USB" (strona 19).

2

USTAWIENIA W ŚRODOWISKU WINDOWS

W tej części znajduje się opis instalacji oprogramowania i ustawień w umożliwiających korzystanie z funkcji drukarki i skanera urządzenia w komputerach pracujących w systemie Windows.

OTWIERANIE OKNA WYBORU OPROGRAMOWANIA (DOTYCZY WSZYSTKICH PROGRAMÓW)

1 Włóż płytę "Software CD-ROM" do napędu w komputerze.

- Żeby zainstalować sterownik drukarki, włóż do napędu płytę "Software CD-ROM" z oznaczeniem "Disc 1".
- Żeby zainstalować sterownik PC-faksu, włóż do napędu płytę "Software CD-ROM" z oznaczeniem "Disc 2".

2 Kliknij przycisk "Start" (🌐), kliknij [Komputer], a następnie dwukrotnie kliknij ikonę [CD-ROM] (💿).

- W systemie Windows Server 2003: kliknij przycisk [Start], kliknij [Mój komputer], a następnie dwukrotnie kliknij ikonę [CD-ROM].
- W systemie Windows 8/Server 2012: kliknij prawym przyciskiem myszy w oknie startowym (lub szybko przesuń palcem od dolnej krawędzi w górę), wybierz opcję [Pasek zadań] → [Wszystkie aplikacje] → [Komputer], a następnie dwukrotnie kliknij ikonę [CD-ROM].

3 Dwukrotnie kliknij ikonę [Setup] (🔧).



- W systemie Windows 7/8/Server 2012: jeżeli pojawi się pytanie o potwierdzenie, kliknij [Tak].
- W systemie Windows Vista/Server 2008/7: jeżeli pojawi się pytanie o potwierdzenie, kliknij [Zezwól].

4 Pojawi się okno "UMOWA LICENCYJNA". Upewnij się, że treść licencji oprogramowania jest dla Ciebie zrozumiała, a następnie kliknij przycisk [Tak].

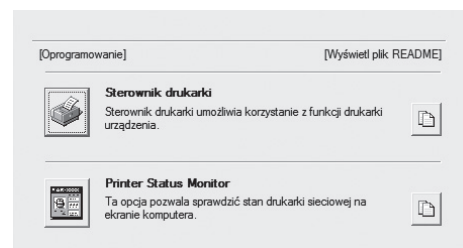


Istnieje możliwość wyświetlenia treści umowy "UMOWA LICENCYJNA" w żądanym języku, wybranym z menu językowego. Żeby zainstalować oprogramowanie w wybranym języku, należy kontynuować instalację w tym języku.

5 Odczytaj komunikat w oknie "Witamy", a następnie kliknij przycisk [Dalej].

6 Pojawi się okno wyboru oprogramowania.

Przed rozpoczęciem instalacji należy kliknąć przycisk [Wyświetl plik README], żeby wyświetlić szczegółowe informacje na temat oprogramowania.



* Powyższe okno pojawi się podczas korzystania z płyty CD-ROM "Disc 1".

Opisy poszczególnych składników oprogramowania zamieszczone są na podanych niżej stronach.

INSTALACJA STEROWNIKA DRUKARKI / STEROWNIKA PC-FAX

• JEŚLI URZĄDZENIE JEST PODŁĄCZONE DO SIECI*1

- Instalacja standardowa: strona 10
- Instalacja zaawansowana: strona 12
- Instalacja na podstawie adresu urządzenia: strona 14
- Drukowanie z wykorzystaniem funkcji IPP i SSL*2: strona 17

• JEŚLI URZĄDZENIE BĘDZIE PODŁĄCZONE PRZEZ KABEL USB: strona 19

• WYKORZYSTYWANIE URZĄDZENIA JAKO DRUKARKI UDOSTĘPNIONEJ: strona 23

INSTALACJA PROGRAMU PRINTER STATUS MONITOR: strona 27

INSTALACJA STEROWNIKA SKANERA: strona 28

*1 Jeśli urządzenie pracuje w sieci IPv6, należy postępować według opisu "Instalacja na podstawie adresu urządzenia" (strona 14).

*2 W zależności od modelu ta funkcja może być niedostępna.

INSTALACJA STEROWNIKA DRUKARKI / STEROWNIKA PC-FAX

Żeby zainstalować sterownik drukarki lub sterownik PC-FAX, należy wykonywać odpowiednie czynności opisane w tej części instrukcji - sposób postępowania zależy od tego, czy urządzenie jest podłączone do sieci lub poprzez kabel USB.

☞ JEŚLI URZĄDZENIE BĘDZIE PODŁĄCZONE PRZEZ KABEL USB (strona 19).

JEŚLI URZĄDZENIE JEST PODŁĄCZONE DO SIECI

W tej części opisany jest sposób instalacji sterownika drukarki i sterownika PC-Fax w przypadku, gdy urządzenie jest podłączone do sieci Windows (sieci TCP/IP).

Do instalacji oprogramowania niezbędne są uprawnienia administratora.



- Żeby możliwe było korzystanie ze sterownika PS lub sterownika PPD, niezbędny jest opcjonalny moduł PS3.
- Żeby możliwe było korzystanie ze sterownika PCL, niezbędny jest moduł drukarki.
- W zależności od modelu moduł drukarki i moduł PS3 są standardowo zainstalowane.
- Żeby wysyłać dokumenty do druku do urządzenia poprzez internet z wykorzystaniem funkcji IPP, jeśli urządzenie będzie zainstalowane w lokalizacji zdalnej lub żeby drukować z wykorzystaniem funkcji SSL (komunikacja szyfrowana), należy postępować według opisu "Drukowanie z wykorzystaniem funkcji IPP i SSL" (strona 17) i zainstalować sterownik drukarki lub sterownik PC-Fax. (W zależności od modelu ta funkcja może być niedostępna.)
- **Jeśli urządzenie jest podłączone do sieci pracującej wyłącznie w systemie IPv6**
Oprogramowania nie będzie można zainstalować poprzez wykrycie adresu urządzenia w programie instalacyjnym. Po zainstalowaniu oprogramowania zgodnie z opisem "Instalacja na podstawie adresu urządzenia" (strona 14), należy zmienić port, postępując zgodnie z opisem "Zmiana na standardowy port TCP/IP" (strona 32).
- Procedura instalacyjna opisana w niniejszej części instrukcji dotyczy zarówno sterownika drukarki jak i sterownika PC-Fax, chociaż w większości opisów wymieniany jest tylko sterownik drukarki.

► Instalacja standardowa

Po pojawieniu się okna wyboru oprogramowania w punkcie 6. opisu "OTWIERANIE OKNA WYBORU OPROGRAMOWANIA (DOTYCZY WSZYSTKICH PROGRAMÓW)" (strona 8) wykonaj czynności opisane poniżej.

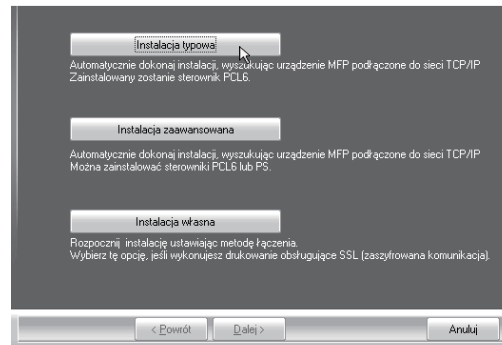
1 Kliknij przycisk [Sterownik drukarki].

Żeby zainstalować sterownik PC-faksu, kliknij przycisk [Sterownik PC-Fax] podczas korzystania z płyty CD-ROM "Disc 2".



* Powyższe okno pojawi się podczas korzystania z płyty CD-ROM "Disc 1".

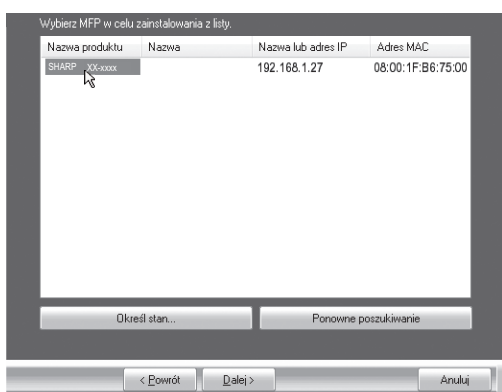
2 Kliknij przycisk [Instalacja typowa].




Jeśli wybrana zostanie opcja [Instalacja własna], będzie można zmienić ustawienia dowolnego z wymienionych poniżej elementów. Jeśli wybrana zostanie opcja [Instalacja typowa], instalacja będzie przebiegała zgodnie z ustawieniami opisanymi poniżej.

- Sposób połączenia urządzenia: LPR Direct Print (automatyczne wyszukiwanie)
 - Ustawienie jako drukarka domyślna: tak (nie dotyczy sterownika PC-Fax)
 - Nazwa sterownika drukarki: nie będzie mogła zostać zmieniona
 - Czcionki ekranowe drukarki PCL: zainstalowane
- Jeśli wybrano [Instalacja własna], należy wybrać [LPR Direct Print (automatyczne wyszukiwanie)], a następnie kliknąć [Dalej].
- Jeśli wybrano inne niż [LPR Direct Print (automatyczne wyszukiwanie)], należy postępować według opisów ze wskazanych stron:
- LPR Direct Print (podaj adres): strona 14
 - IPP: strona 17
 - Drukarka udostępniona: strona 23
 - Podłączona do tego komputera: strona 19

3 Wykryte zostaną drukarki podłączone do sieci. Wybierz opisywane urządzenie i kliknij przycisk [Dalej].



- To okno nie pojawia się w przypadku, gdy w wynikach wyszukiwania znajduje się tylko jedno urządzenie.
- Jeśli urządzenie nie zostanie znalezione, upewnij się, że jego zasilanie jest włączone i jest ono prawidłowo podłączone do sieci, a następnie kliknij przycisk [Ponowne poszukiwanie].
- Można również kliknąć przycisk [Ustawienia Warunków] i wyszukać urządzenie, wprowadzając jego nazwę (nazwę hosta) lub adres IP bądź wybierając okres wyszukiwania.
-  Sprawdzenie adresu IP urządzenia (strona 7)

4 Pojawi się okno z prośbą o potwierdzenie. Zapoznaj się z treścią komunikatu, a następnie kliknij przycisk [Dalej].

5 Postępuj według instrukcji ekranowych.

Zapoznaj się z komunikatem widocznym w oknie i kliknij przycisk [Dalej].
Rozpocznie się instalacja.



- **Jeśli korzystasz z systemu Windows Vista/ Server 2008/7/8/Server 2012**
Jeśli pojawi się ostrzeżenie dotyczące bezpieczeństwa, kliknij przycisk [Zainstaluj oprogramowanie mimo to].
- **Jeśli korzystasz z systemu Windows Server 2003**
Jeśli pojawi się komunikat ostrzegawczy dotyczący testu logo Windows lub podpisu cyfrowego, kliknij przycisk [Kontynuuj mimo to] lub [Tak].

6 Gdy pojawi się informacja o zakończeniu instalacji, kliknij przycisk [OK].

7 Kliknij przycisk [Zamknij] w oknie pokazanym w punkcie 1.



Po zakończeniu instalacji może się pojawić prośba o ponowne uruchomienie komputera. W takim przypadku należy kliknąć przycisk [Tak], żeby ponownie uruchomić komputer.

Instalacja zostanie zakończona.

- Po zakończeniu instalacji postępuj według opisu "KONFIGURACJA STEROWNIKA DRUKARKI ZGODNIE Z WYPOSAŻENIEM URZĄDZENIA" (strona 24), żeby dokonać odpowiednich ustawień sterownika.
- Jeśli zainstalowany został sterownik drukarki PS lub PPD, można zainstalować czcionki ekranowe PS z płyty CD-ROM "PRINTER UTILITIES" dostarczonej razem z modulem PS3*. Postępuj według opisu "INSTALACJA EKRAKOWYCH CZCIONEK PS" (strona 30).
* W zależności od modelu moduł PS3 jest standardowo zainstalowany.
- Jeśli urządzenie ma być wykorzystywane jako serwer druku (skonfigurowane jako drukarka udostępniana), należy postępować według opisu "WYKORZYSTYWANIE URZĄDZENIA JAKO DRUKARKI UDOSTĘPNIONEJ" (strona 23), żeby zainstalować sterownik drukarki we wszystkich komputerach-klientach.

► Instalacja zaawansowana

W ramach instalacji zaawansowanej możliwe jest wybranie sterownika drukarki do zainstalowania.

Po pojawieniu się okna wyboru oprogramowania w punkcie 6. opisu "OTWIERANIE OKNA WYBORU

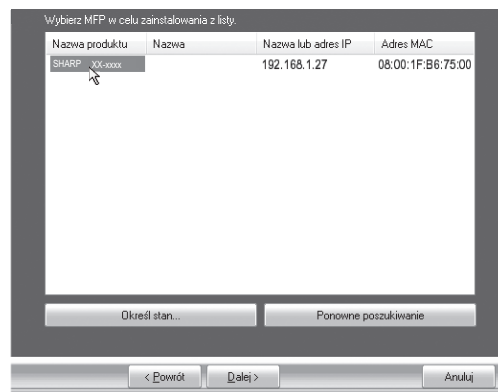
OPROGRAMOWANIA (DOTYCZY WSZYSTKICH PROGRAMÓW)" (strona 8) wykonaj czynności opisane poniżej.

Ta instalacja nie jest wykonywana, jeśli zainstalowany jest sterownik Sharp Advanced Printing Language lub sterownik PC-faksu.

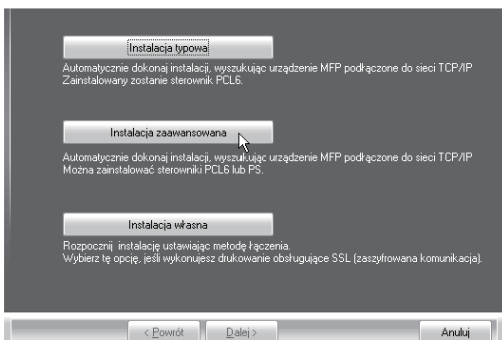
1 Kliknij przycisk [Sterownik drukarki].



3 Wykryte zostaną drukarki podłączone do sieci. Wybierz opisywane urządzenie i kliknij przycisk [Dalej].



2 Kliknij przycisk [Instalacja zaawansowana].



- Jeśli urządzenie nie zostanie znalezione, upewnij się, że jego zasilanie jest włączone i jest ono prawidłowo podłączone do sieci, a następnie kliknij przycisk [Ponowne poszukiwanie].
- Można również kliknąć przycisk [Ustawienia Warunków] i wyszukać urządzenie, wprowadzając jego nazwę (nazwę hosta) lub adres IP bądź wybierając okres wyszukiwania.
 - ☞ Sprawdzenie adresu IP urządzenia (strona 7)



Jeśli wybrana zostanie opcja [Instalacja własna], będzie można zmienić ustawienia dowolnego z wymienionych poniżej elementów. Jeśli wybrana zostanie opcja [Instalacja typowa], instalacja będzie przebiegała zgodnie z ustawieniami opisanymi poniżej.

- Sposób podłączenia urządzenia: LPR Direct Print (automatyczne wyszukiwanie)
- Ustawienie jako drukarka domyślna: Tak

- Nazwa sterownika drukarki: nie będzie mogła zostać zmieniona

• Czcionki ekranowe drukarki PCL: zainstalowane
Jeśli wybrano [Instalacja własna], należy wybrać [LPR Direct Print (automatyczne wyszukiwanie)], a następnie kliknąć [Dalej].

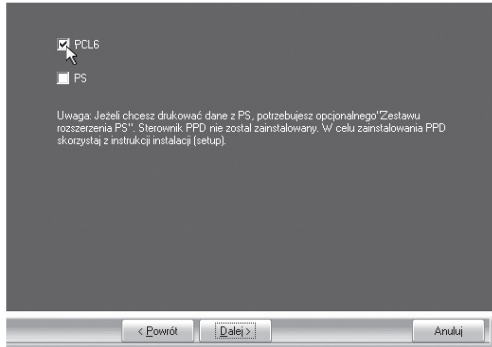
Jeśli wybrano inne niż [LPR Direct Print (automatyczne wyszukiwanie)], należy postępować według opisów ze wskazanych stron:


- LPR Direct Print (podaj adres): strona 14
- IPP: strona 17
- Drukarka udostępniona: strona 23
- Podłączona do tego komputera: strona 19

4 Pojawi się okno z prośbą o potwierdzenie. Zapoznaj się z treścią komunikatu, a następnie kliknij przycisk [Dalej].

5 Jeśli pojawi się okno wyboru sterownika drukarki, wybierz żądany sterownik i kliknij przycisk [Dalej].

Kliknij przycisk opcji sterownika drukarki, który ma zostać zainstalowany, tak by pojawił się w nim symbol zaznaczenia ()




 Żeby możliwe było korzystanie ze sterownika PS lub sterownika PPD, niezbędny jest opcjonalny moduł PS3*

* W zależności od modelu moduł PS3 jest standardowo zainstalowany.

6 Jeśli pojawi się pytanie, czy instalowana drukarka ma być drukarką domyślną, dokonaj odpowiedniego wyboru i kliknij przycisk [Dalej].

Jeśli instalujesz wiele sterowników, wybierz sterownik, który ma być używany jako drukarka domyślna. Jeśli nie chcesz, żeby którykolwiek z instalowanych sterowników był wykorzystywany jako drukarka domyślna, wybierz [Nie].

 Jeśli w punkcie 2 kliknięty został przycisk [Instalacja własna], pojawią się pokazane poniżej okna.

- **Okno nazwy drukarki**

Jeśli chcesz zmienić nazwę drukarki, wprowadź żadaną nazwę i kliknij przycisk [Dalej].

- **Okno potwierdzenia instalacji czcionek ekranowych**

Żeby zainstalować czcionki ekranowe dla sterownika PCL, wybierz [Tak] i kliknij przycisk [Dalej].

- Jeśli nie instalujesz sterownika drukarki PCL (instalujesz sterownik drukarki PS lub sterownik PPD), wybierz [Nie] i kliknij przycisk [Dalej].

► Instalacja na podstawie adresu urządzenia

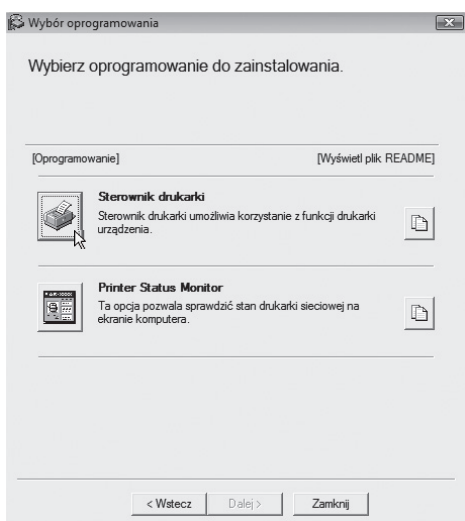
Jeśli urządzenia nie będzie można wykryć, ponieważ będzie wyłączone lub z innego powodu, instalację można przeprowadzić podając nazwę (nazwę serwera) lub adres IP urządzenia.

Jeśli urządzenie pracuje w sieci IPv6, po zainstalowaniu oprogramowania zgodnie z poniższym opisem, należy zmienić port postępując zgodnie z opisem "Zmiana na standardowy port TCP/IP" (strona 32).

Po pojawieniu się okna wyboru oprogramowania w punkcie 6. opisu "OTWIERANIE OKNA WYBORU OPROGRAMOWANIA (DOTYCZY WSZYSTKICH PROGRAMÓW)" (strona 8) wykonaj czynności opisane poniżej.

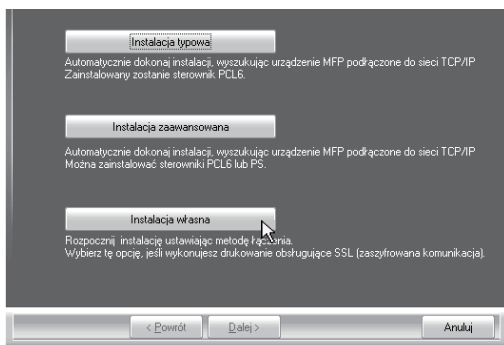
1 Kliknij przycisk [Sterownik drukarki].

Żeby zainstalować sterownik PC-faksu, kliknij przycisk [Sterownik PC-Fax] podczas korzystania z płyty CD-ROM "Disc 2".

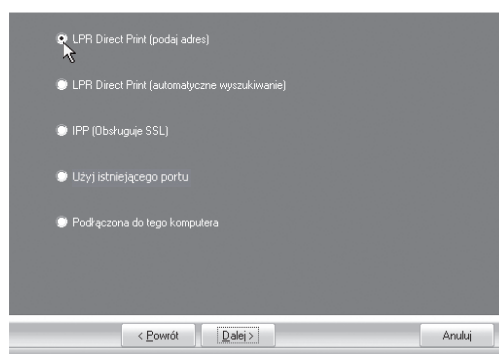


* Powyższe okno pojawi się podczas korzystania z płyty CD-ROM "Disc 1".

2 Kliknij przycisk [Instalacja własna].

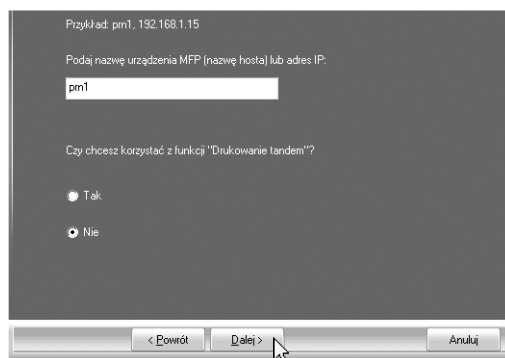


3 Po pojawieniu się pytania dotyczącego sposobu podłączenia drukarki, należy wybrać [LPR Direct Print (podaj adres)] i kliknąć przycisk [Dalej].



4 Wprowadź nazwę (nazwę hosta) lub adres IP urządzenia i kliknij przycisk [Dalej].

🔍 Sprawdzenie adresu IP urządzenia (strona 7)



* Okno sterownika drukarki PCL6. Komunikat [Czy chcesz korzystać z funkcji 'Drukowanie tandem?'] nie pojawi się w przypadku instalacji sterownika drukarki Sharp Advanced Printing Language.

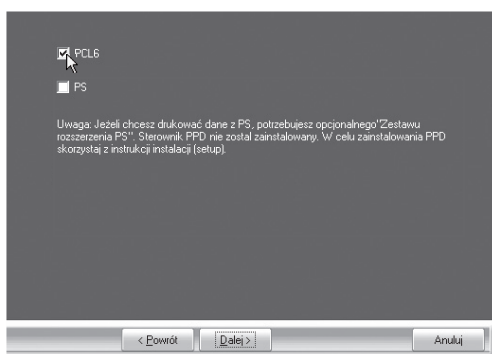


Jeśli urządzenie pracuje w sieci IPv6, można wprowadzić dowolne numery lub znaki.

5 Po pojawieniu się okna wyboru modelu, wybierz odpowiedni model urządzenia i kliknij przycisk [Dalej].

6 Po pojawieniu się okna wyboru sterownika drukarki, wybierz sterownik, który ma zostać zainstalowany, i kliknij przycisk [Dalej].

Kliknij pole wyboru sterownika, który ma zostać zainstalowany, tak by pojawił się w nim symbol (☑).



- Podczas instalacji sterownika Sharp Advanced Printing Language lub PC-faksu to okno się nie pojawia. Przejdź do następnego punktu.
- Do korzystania ze sterownika drukarki PS lub sterownika PPD niezbędny jest zestaw druku PS3.

7 Określ, czy dana drukarka ma być drukarką domyślną i kliknij przycisk [Dalej].

Jeśli instalujesz kilka sterowników, wybierz sterownik, który ma być wykorzystywany jako drukarka domyślna. Jeśli żaden ze sterowników nie ma być wykorzystywany jako drukarka domyślna, wybierz [Nie].

8 Po pojawieniu się okna nazwy drukarki, kliknij przycisk [Dalej].

Jeśli chcesz zmienić nazwę drukarki, wprowadź żądaną nazwę i kliknij przycisk [Dalej].

9 Jeśli pojawi się pytanie, czy chcesz zainstalować czcionki ekranowe, wybierz odpowiedź i kliknij przycisk [Dalej].

- Podczas instalacji sterownika Sharp Advanced Printing Language lub PC-faksu to okno się nie pojawia. Przejdź do następnego punktu.
- Jeśli nie instalujesz sterownika drukarki PCL (instalujesz sterownik drukarki PS lub sterownik drukarki PPD), wybierz [Nie] i kliknij przycisk [Dalej].

10 Postępuj zgodnie z instrukcjami na ekranie.

Zapoznaj się z komunikatem widocznym w oknie i kliknij przycisk [Dalej]. Instalacja rozpocznie się.



- **Jeśli korzystasz z systemu Windows Vista/ Server 2008/7/8/Server 2012**
Jeśli pojawi się ostrzeżenie dotyczące bezpieczeństwa, kliknij przycisk [Zainstaluj oprogramowanie mimo to].
- **Jeśli korzystasz z systemu Windows Server 2003**
Jeśli pojawi się komunikat ostrzegawczy dotyczący testu logo Windows lub podpisu cyfrowego, kliknij przycisk [Kontynuuj mimo to] lub [Tak].

11 Jeśli pojawi się okno z informacją o zakończeniu instalacji, kliknij przycisk [OK].

12 Kliknij przycisk [Zamknij] w oknie pokazanym w punkcie 1.



Po zakończeniu instalacji może pojawić się komunikat zachęcający do ponownego uruchomienia komputera. Jeśli pojawi się ten komunikat, kliknij przycisk [Tak], żeby ponownie uruchomić komputer.

Instalacja została zakończona.

- Po zakończeniu instalacji postępuj według opisu "KONFIGURACJA STEROWNIKA DRUKARKI ZGODNIE Z WYPOSAŻENIEM URZĄDZENIA" (strona 24), żeby dokonać odpowiednich ustawień sterownika.
- Jeśli zainstalowany został sterownik drukarki PS lub PPD, można zainstalować czcionki ekranowe PS z płyty CD-ROM "PRINTER UTILITIES" dostarczonej razem z modułem PS3. Postępuj według opisu "INSTALACJA EKRAKOWYCH CZCIONEK PS" (strona 30).
- Jeśli urządzenie pracuje w sieci IPv6, postępuj według opisu [Zmiana na standardowy port TCP/IP] (strona 32) żeby zmienić port.

► Drukowanie z wykorzystaniem funkcji IPP i SSL

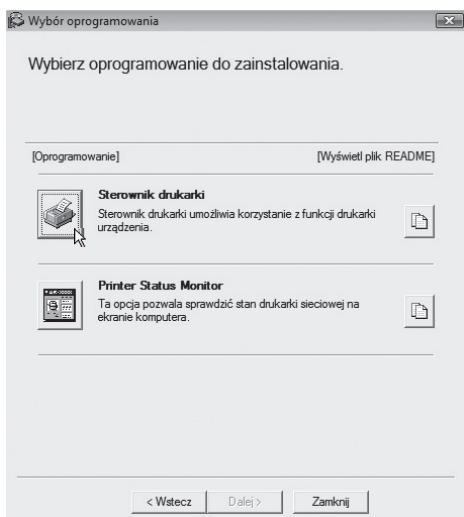
Funkcja IPP może być używana do drukowania dokumentów z wykorzystaniem opisywanego urządzenia poprzez sieć z protokołem HTTP. Jeśli urządzenie znajduje się w odległej lokalizacji (np. w oddziale firmy), opisywaną funkcję można wykorzystywać zamiast funkcji faksu do drukowania obrazów o wyższej jakości niż tradycyjne fakсы. Funkcję IPP można wykorzystywać razem z funkcją SSL (komunikacja szyfrowana) kodującą dane do druku. Umożliwia to bezpieczne drukowanie, bez obaw, że dane zostaną przejęte przez osoby niepowołane.

- Żeby korzystać z funkcji SSL, należy skonfigurować opcję "Ustawienia SSL". W tym celu należy się zapoznać z instrukcją obsługi.
- W zależności od modelu ta funkcja może być niedostępna.

Po pojawieniu się okna wyboru oprogramowania w punkcie 6. opisu "OTWIERANIE OKNA WYBORU OPROGRAMOWANIA (DOTYCZY WSZYSTKICH PROGRAMÓW)" (strona 8) wykonaj czynności opisane poniżej.

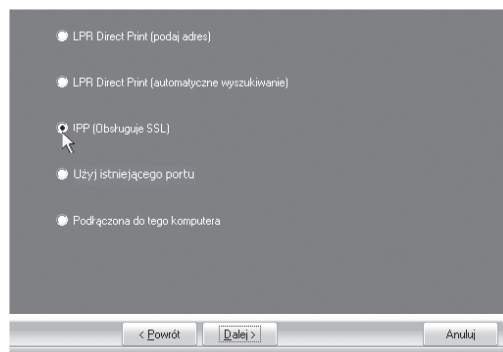
1 Kliknij przycisk [Sterownik drukarki].

Żeby zainstalować sterownik PC-faksu, kliknij przycisk [Sterownik PC-Fax] podczas korzystania z płyty CD-ROM "Disc 2".



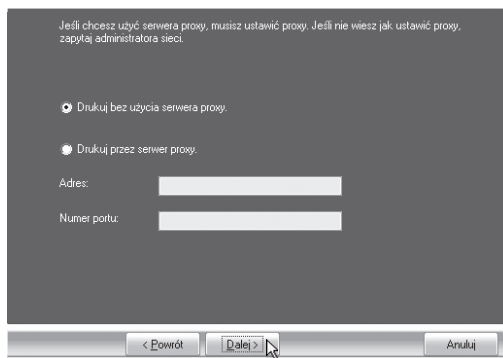
* Powyższe okno pojawi się podczas korzystania z płyty CD-ROM "Disc 1".

3 Gdy pojawi się pytanie o sposób podłączenia drukarki, wybierz opcję [IPP] i kliknij przycisk [Dalej].

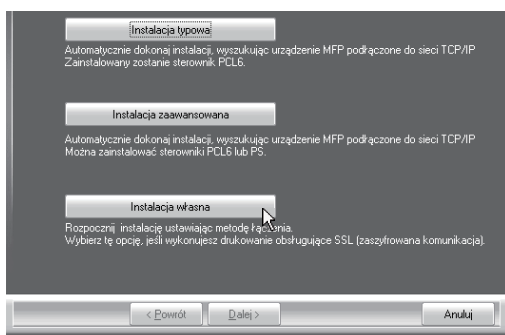


4 Jeśli wykorzystywany jest serwer proxy, podaj informacje na jego temat i kliknij przycisk [Dalej].

Żeby określić serwer proxy, wybierz opcję [Drukuj przez serwer proxy.] a następnie wprowadź jego [Adres] i [Numer portu].



2 Kliknij przycisk [Instalacja własna].



5 Wprowadź adres URL urządzenia i kliknij przycisk [Dalej].

Adres URL należy wprowadzić w następującym formacie:

Format normalny:

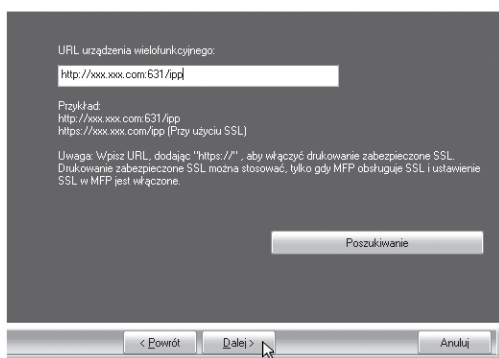
http://<adres domeny urządzenia lub adres IP>:631*/ipp

*1 W normalnym przypadku należy wprowadzić numer portu "631". Jeśli numer portu w urządzeniu został zmieniony, należy wprowadzić odpowiednio inny numer.

Jeśli używana jest funkcja SSL:

https://< adres domeny urządzenia lub adres IP >:<port number*2>/ipp

*2 W normalnym przypadku numer portu i dwukropek ":" można ominąć. Jeśli numer portu IPP dla funkcji SSL został zmieniony w urządzeniu, należy wprowadzić nowy numer portu.



Jeśli komputer i urządzenie są podłączone do tej samej sieci LAN, można kliknąć przycisk [Poszukiwanie], żeby odnaleźć urządzenie. Pojawi się adres URL urządzenia. Wybierz adres URL i kliknij przycisk [OK]. Pojawi się ponownie powyższe okno i adres URL urządzenia zostanie automatycznie wprowadzony.

6 Wykonaj czynności od 5. do 12. na stronie 15, żeby kontynuować instalację.

Instalacja zostanie zakończona.

- Po zakończeniu instalacji postępuj według opisu "KONFIGURACJA STEROWNIKA DRUKARKI ZGODNIE Z WYPOSAŻENIEM URZĄDZENIA" (strona 24), żeby dokonać odpowiednich ustawień sterownika.
- Jeśli zainstalowany został sterownik drukarki PS lub PPD, można zainstalować czcionki ekranowe PS z płyty CD-ROM "PRINTER UTILITIES" dostarczonej razem z modułem PS3. Postępuj według opisu "INSTALACJA EKRAKOWYCH CZCIONEK PS" (strona 30).

JEŚLI URZĄDZENIE BĘDZIE PODŁĄCZONE PRZEZ KABEL USB

Do instalacji oprogramowania niezbędne są uprawnienia administratora.

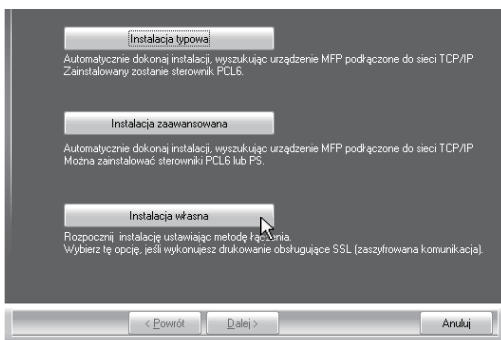
- **Upewnij się, że kabel USB nie jest podłączony do komputera ani urządzenia.** Jeżeli kabel został podłączony, pojawi się okno funkcji Plug and Play. W takim przypadku kliknij przycisk [Anuluj], żeby zamknąć to okno i rozłączyć kabel.
- Do korzystania ze sterownika PS lub PPD niezbędny jest opcjonalny moduł PS3.
- Żeby możliwe było korzystanie ze sterownika PCL, niezbędny jest moduł drukarki.
- W zależności od modelu moduł drukarki i moduł PS3 są standardowo zainstalowane.
- W zależności od modelu sterownik drukarki Advanced Printing Language firmy Sharp może być niedostępny.
- Żeby do transmisji danych faksu korzystać z portu utworzonego podczas instalacji sterownika drukarki, zainstaluj najpierw sterownik drukarki, a dopiero potem sterownik PC-Fax.

Po pojawieniu się okna wyboru oprogramowania w punkcie 6. opisu "OTWIERANIE OKNA WYBORU OPROGRAMOWANIA (DOTYCZY WSZYSTKICH PROGRAMÓW)" (strona 8) wykonaj czynności opisane poniżej.

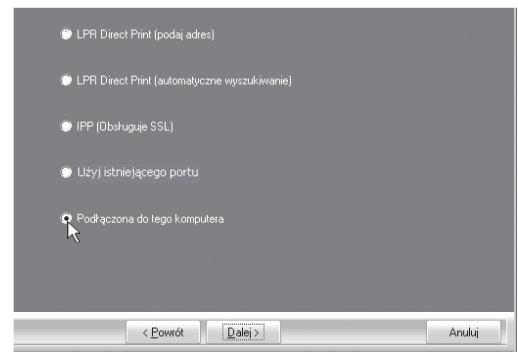
1 Kliknij przycisk [Sterownik drukarki].



2 Kliknij przycisk [Instalacja własna].



3 Gdy pojawi się pytanie o sposób podłączenia drukarki do komputera, wybierz opcję [Podłączona do tego komputera] i kliknij przycisk [Dalej].



4 Gdy pojawi się pytanie, czy chcesz zainstalować czcionki ekranowe, wybierz żądaną odpowiedź i kliknij przycisk [Dalej].

- Podczas instalacji sterownika drukarki Sharp Advanced Printing Language to okno się nie pojawia. Przejdź do następnego punktu.

5 Postępuj według instrukcji ekranowych.

Zapoznaj się z komunikatem widocznym w oknie i kliknij przycisk [Dalej].

Gdy pojawi się informacja o zakończeniu instalacji, kliknij przycisk [OK].



- **Jeśli korzystasz z systemu Windows Vista/ Server 2008/7/8/Server 2012**

Jeśli pojawi się ostrzeżenie dotyczące bezpieczeństwa, kliknij przycisk [Zainstaluj oprogramowanie mimo to].

- **Jeśli korzystasz z systemu Windows Server 2003**

Jeśli pojawi się komunikat ostrzegawczy dotyczący testu logo Windows lub podpisu cyfrowego, kliknij przycisk [Kontynuuj mimo to] lub [Tak].

6 Kliknij przycisk [Zamknij] w oknie pokazanym w punkcie 1.

Gdy pojawi się pytanie o podłączenia drukarki do komputera, kliknij przycisk [OK].



Po zakończeniu instalacji może się pojawić prośba o ponowne uruchomienie komputera. W takim przypadku należy kliknąć przycisk [Tak], żeby ponownie uruchomić komputer.

7 Podłącz urządzenie do komputera poprzez kabel USB.

(1) Upewnij się, że zasilanie urządzenia jest włączone.

(2) Podłącz kabel do gniazda USB (typu B) w urządzeniu.

Interfejs USB w urządzeniu jest zgodny ze standardem USB 2.0 (Hi-Speed). Prosimy o zakup ekranowanego kabla USB.

(3) Podłącz drugi koniec kabla do gniazda USB (typu A) w komputerze.

8 Rozpocznie się instalacja sterownika drukarki PCL6 lub Sharp Advanced Printing Language*.

Gdy pojawi się okno kreatora "Znaleziono nowy sprzęt", wybierz opcję [Zainstaluj oprogramowanie automatycznie (Zalecane)], kliknij przycisk [Dalej], a następnie postępuj według wskazówek ekranowych.

* W zależności od modelu sterownik drukarki Advanced Printing Language firmy Sharp może być niedostępny.



- **Jeśli korzystasz z systemu Windows Vista/ Server 2008/7/8/Server 2012**

Jeśli pojawi się ostrzeżenie dotyczące bezpieczeństwa, kliknij przycisk [Zainstaluj oprogramowanie mimo to].

- **Jeśli korzystasz z systemu Windows Server 2003**

Jeśli pojawi się komunikat ostrzegawczy dotyczący testu logo Windows lub podpisu cyfrowego, kliknij przycisk [Kontynuuj mimo to] lub [Tak].

Instalacja zostanie zakończona.

- Po zakończeniu instalacji postępuj według opisu "KONFIGURACJA STEROWNIKA DRUKARKI ZGODNIE Z WYPOSAŻENIEM URZĄDZENIA" (strona 24), żeby dokonać odpowiednich ustawień sterownika.
- Jeśli urządzenie ma być wykorzystywane jako serwer druku (skonfigurowane jako drukarka udostępniana), należy postępować według opisu "WYKORZYSTYWANIE URZĄDZENIA JAKO DRUKARKI UDOSTĘPNIONEJ" (strona 23), żeby zainstalować sterownik drukarki we wszystkich komputerach-klientach.

Instalacja sterownika drukarki PS, sterownika PPD lub sterownika PC-Fax

Instalacja jest możliwa nawet po podłączeniu kabla USB. Po pojawieniu się okna wyboru oprogramowania w punkcie 6. opisu "OTWIERANIE OKNA WYBORU OPROGRAMOWANIA (DOTYCZY WSZYSTKICH PROGRAMÓW)" (strona 8) wykonaj czynności opisane poniżej.

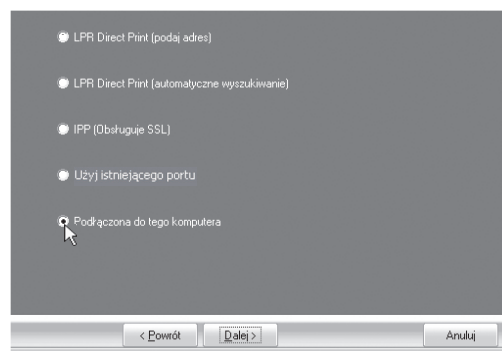
1 Kliknij przycisk [Sterownik drukarki].

Żeby zainstalować sterownik PC-faksu, kliknij przycisk [Sterownik PC-Fax] podczas korzystania z płyty CD-ROM "Disc 2".



* Powyższe okno pojawi się podczas korzystania z płyty CD-ROM "Disc 1".

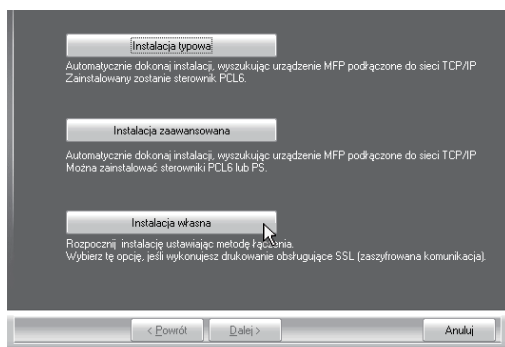
3 Gdy pojawi się pytanie o sposób podłączenia drukarki do komputera, wybierz opcję [Podłączona do tego komputera] i kliknij przycisk [Dalej].



4 Gdy pojawi się okno wyboru portu, wybierz port, z którego korzysta sterownik drukarki PCL6 lub Sharp Advanced Printing Language* (USB001, etc.) i kliknij przycisk [Dalej].

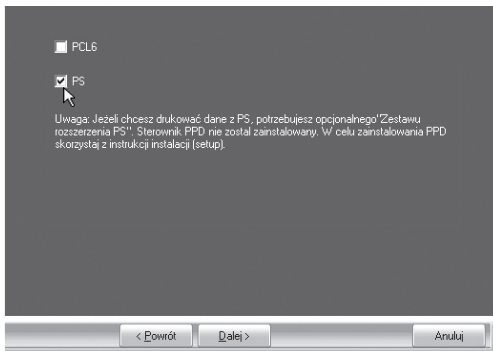
* W zależności od modelu sterownik drukarki Advanced Printing Language firmy Sharp może być niedostępny.

2 Kliknij przycisk [Instalacja własna].



5 Po pojawieniu się okna wyboru sterownika drukarki, usuń zaznaczenie [PCL6], wybierz sterownik, który ma zostać zainstalowany, a następnie kliknij przycisk [Dalej].

Kliknij pole wyboru sterownika, który ma zostać zainstalowany, tak by pojawił się w nim symbol (☑).



- Podczas instalacji sterownika PC-Fax powyższe okno się nie pojawia. Przejdź do następnego punktu.
- Do korzystania ze sterownika PS lub PPD niezbędny jest opcjonalny moduł PS3.

6 Określ, czy instalowana drukarka ma być drukarką domyślną i kliknij przycisk [Dalej].

Jeśli instalujesz wiele sterowników, wybierz sterownik, który ma być używany jako drukarka domyślna. Jeśli nie chcesz, żeby którykolwiek z instalowanych sterowników był wykorzystywany jako drukarka domyślna, wybierz [Nie].

7 Gdy pojawi się okno nazwy drukarki, kliknij przycisk [Dalej].

Jeśli chcesz zmienić nazwę drukarki, wprowadź żądaną nazwę i kliknij przycisk [Dalej].

8 Gdy pojawi się pytanie, czy chcesz zainstalować czcionki ekranowe, wybierz [Nie] i kliknij przycisk [Dalej].

Podczas instalacji sterownika PC-Fax to okno się nie pojawia. Przejdź do następnego punktu.

9 Postępuj według instrukcji ekranowych.

Zapoznaj się z komunikatem widocznym w oknie i kliknij przycisk [Dalej]. Rozpocznie się instalacja.



- **Jeśli korzystasz z systemu Windows Vista/Server 2008/7/8/Server 2012**
Jeśli pojawi się ostrzeżenie dotyczące bezpieczeństwa, kliknij przycisk [Zainstaluj oprogramowanie mimo to].
- **Jeśli korzystasz z systemu Windows Server 2003**
Jeśli pojawi się komunikat ostrzegawczy dotyczący testu logo Windows lub podpisu cyfrowego, kliknij przycisk [Kontynuuj mimo to] lub [Tak].

10 Gdy pojawi się informacja o zakończeniu instalacji, kliknij przycisk [OK].

11 Kliknij przycisk [Zamknij] w oknie pokazanym w punkcie 1.



- Po zakończeniu instalacji może się pojawić prośba o ponowne uruchomienie komputera. W takim przypadku należy kliknąć przycisk [Tak], żeby ponownie uruchomić komputer.

Instalacja zostanie zakończona.

- Po zakończeniu instalacji postępuj według opisu "KONFIGURACJA STEROWNIKA DRUKARKI ZGODNIE Z WYPOSAŻENIEM URZĄDZENIA" (strona 24), żeby dokonać odpowiednich ustawień sterownika.
- Upewnij się, że port zainstalowanego sterownika jest taki sam jak port, z którego korzysta sterownik drukarki PCL6 lub Sharp Advanced Printing Language*.
Port używany przez sterownik drukarki jest wskazywany przez symbol zaznaczenia na karcie [Porty] w oknie właściwości sterownika drukarki.
* W zależności od modelu sterownik drukarki Advanced Printing Language firmy Sharp może być niedostępny.
🔧 ZMIANA PORTU (strona 31).
- Po zainstalowaniu sterownika drukarki PS lub drukarki PPD można zainstalować ekranowe czcionki PS z płyty "PRINTER UTILITIES" dostarczanej razem z modułem PS3. Patrz "INSTALACJA EKRAKOWYCH CZCIONEK PS" (strona 30).

WYKORZYSTYWANIE URZĄDZENIA JAKO DRUKARKI UDOSTĘPNIONEJ

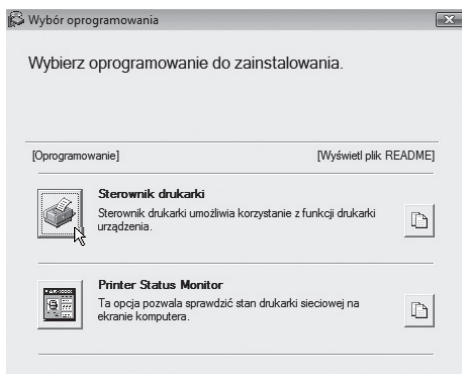
Jeśli urządzenie ma być wykorzystywane jako drukarka udostępniona w sieci Windows z serwerem druku lub sterownikiem PC-Fax zainstalowanym na serwerze druku, należy wykonać czynności opisane poniżej, żeby zainstalować sterownik drukarki lub sterownik PC-Fax w komputerach-klientach.

- Poproś administratora sieci o podanie nazwy serwera i nazwy drukarki, jaką ma nadaną urządzenie w sieci.
- Procedura konfiguracji serwera druku jest opisana w instrukcji obsługi lub pliku pomocy dołączonych do systemu operacyjnego. Termin "serwer druku" odnosi się do komputera bezpośrednio podłączonego do urządzenia, natomiast "komputery-klienci" są to komputery podłączone do tej samej sieci co serwer druku.
- Zainstaluj ten sam sterownik drukarki w komputerach klientów, który został zainstalowany w serwerze druku.

Po pojawieniu się okna wyboru oprogramowania w punkcie 6. opisu "OTWIERANIE OKNA WYBORU OPROGRAMOWANIA (DOTYCZY WSZYSTKICH PROGRAMÓW)" (strona 8) wykonaj czynności opisane poniżej.

1 Kliknij przycisk [Sterownik drukarki].

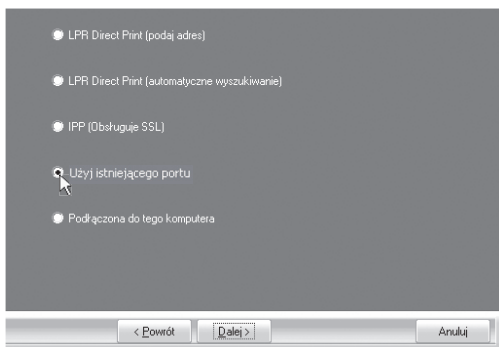
Żeby zainstalować sterownik PC-faksu, kliknij przycisk [Sterownik PC-Fax] podczas korzystania z płyty CD-ROM "Disc 2".



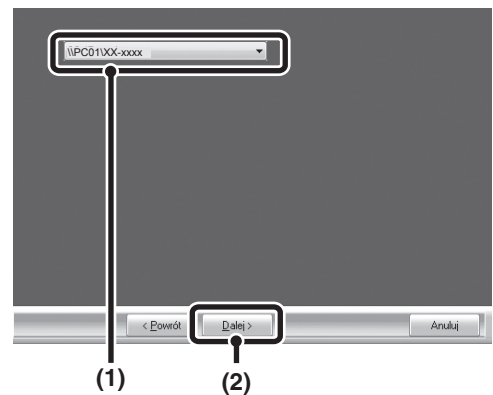
* Powyższe okno pojawi się podczas korzystania z płyty CD-ROM "Disc 1".

2 Kliknij przycisk [Instalacja własna].

3 Wybierz opcję [Użyj istniejącego portu] i kliknij przycisk [Dalej].



4 Wybierz nazwę drukarki (skonfigurowanej jako drukarka udostępniona).



(1) Wybierz z listy nazwę drukarki (skonfigurowanej jako drukarka udostępniona na serwerze druku).

Jeśli korzystasz z systemu Windows Server 2003, możesz również kliknąć przycisk [Dodaj port sieciowy] wyświetlony poniżej listy. W oknie, które się pojawi, wybierz drukarkę, która ma być dostępna w sieci.

(2) Kliknij przycisk [Dalej].

Jeśli drukarka udostępniona nie pojawi się na liście, należy sprawdzić ustawienia serwera druku.

5 Wykonaj czynności od 5. do 12. na stronie 15, żeby kontynuować instalację.


W oknie wyboru sterownika wybierz ten sam typ sterownika drukarki, który został zainstalowany na serwerze druku.

Instalacja zostanie zakończona.

- Po zainstalowaniu sterownika drukarki PS lub drukarki PPD można zainstalować ekranowe czcionki PS z płyty "PRINTER UTILITIES" dostarczonej razem z modułem PS3. Patrz "INSTALACJA EKRAKOWYCH CZCIONEK PS" (strona 30).

KONFIGURACJA STEROWNIKA DRUKARKI ZGODNIE Z WYPOSAŻENIEM URZĄDZENIA

Po zainstalowaniu sterownika drukarki należy go skonfigurować odpowiednio do elementów wyposażenia dodatkowego w urządzeniu oraz formatu i rodzaju zainstalowanego papieru. Postępuj według poniższego opisu, żeby skonfigurować sterownik drukarki.

-  • Jeśli został zainstalowany sterownik PPD postępuj według opisu "Jeśli został zainstalowany sterownik PPD" (strona 26).
- W zależności od modelu sterownik drukarki Advanced Printing Language firmy Sharp może być niedostępny.

► Jeśli został zainstalowany sterownik drukarki PCL, sterownik drukarki Sharp Advanced Printing Language lub sterownik drukarki PS

1 Kliknij przycisk [Start] (☰), kliknij opcję [Panel sterowania], a następnie opcję [Urządzenia i drukarki] (lub [Wyświetl urządzenia i drukarki]).

- W systemie Windows Server 2003 kliknij przycisk [Start] a następnie kliknij [Drukarki i faksy].
- W systemie Windows 8/Server 2012: kliknij prawym przyciskiem myszy w oknie stWindows Vista and otherartowym (lub szybko przesunij palcem od dolnej krawędzi w górę), wybierz opcje [Pasek zadań] → [Wszystkie aplikacje] → [Panel sterowania] → [Urządzenia i drukarki] → [Drukarki].


2 Otwórz okno właściwości drukarki.

- (1) Kliknij ikonę sterownika drukarki odpowiadającą opisywanemu urządzeniu.
- (2) Wybierz opcję [Właściwości drukarki].

3 Kliknij kartę [Konfiguracja].

4 Kliknij przycisk [Automatyczna konfiguracja].


Ustawienia zostaną automatycznie skonfigurowane na podstawie wykrytego stanu urządzenia.

 Jeśli urządzenie pracuje w sieci IPv6, musisz dokonać wszystkich ustawień ręcznie zgodnie z opisem "Jeśli procedura automatycznej konfiguracji nie zadziała" (strona 25).

5 Skonfiguruj wygląd urządzenia.

Wygląd urządzenia na schemacie w oknie konfiguracji sterownika będzie się zmieniał w zależności od zainstalowanych w urządzeniu elementów wyposażenia dodatkowego.

- (1) Wybierz elementy wyposażenia dodatkowego zainstalowane w urządzeniu.
- (2) Kliknij przycisk [OK].

 Aby skasować ustawienia obrazu, kliknij przycisk [Anuluj].


6 Kliknij przycisk [OK] w oknie właściwości drukarki.



Jeśli procedura automatycznej konfiguracji nie zadziała

- Listę zainstalowanych elementów wyposażenia dodatkowego oraz ustawienia podajnika można sprawdzić, drukując stronę "Lista Wszystkich Ustawień Klienta". (Zwróć uwagę, że w opcji "Opcje podajnika wejście." musi być ustawiona liczba podajników znajdujących się w urządzeniu.)
 Żeby wydrukować stronę "Lista Wszystkich Ustawień Klienta", zapoznaj się z instrukcją obsługi.
 - Kliknij przycisk [Ustaw status tacy], przycisk [Papier i nazwa rodzaju], a następnie przycisk [Ustaw Druk. Tandem]*, żeby sprawdzić poszczególne ustawienia.
 Ustaw status tacy: ustawienie to odpowiada ustawieniu "Ustawienia podajnika" z grupy "Ustaw. Podajn. Papieru". Określ format i rodzaj papieru w poszczególnych podajnikach.
 Papier i nazwa rodzaju: ustawienie to odpowiada ustawieniu "Rejestracja Typu Papieru" z grupy "Ustaw. Podajn. Papieru".
 Jeśli została zmieniona nazwa papieru użytkownika (od 1 do 7), należy wprowadzić zmienioną nazwę.
 Ustaw Druk. Tandem*: dokonaj ustawień (adres IP urządzenia dodatkowego) opcji "Ustawienia Połączenia Tandem" w grupie ustawień systemowych urządzenia.
- * Opcję "Ustaw Druk. Tandem" można ustawiać tylko wtedy, gdy sterownik drukarki został zainstalowany zgodnie z procedurą "Instalacja typowa" lub zgodnie z procedurą "Instalacja własna" i wybrane zostało ustawienie "Bezpośredni wydruk LPR".
 Nie pojawia się w przypadku sterownika drukarki Sharp Advanced Printing Language.
 W zależności od modelu ta funkcja może być niedostępna.

► Jeśli został zainstalowany sterownik PPD

1 Kliknij przycisk [Start] (), kliknij opcję [Panel sterowania], a następnie opcję [Urządzenia i drukarki] (lub [Wyświetl urządzenia i drukarki]).

- W systemie Windows Server 2003 kliknij przycisk [Start] a następnie kliknij [Drukarki i faksy].
- W systemie Windows 8/Server 2012: kliknij prawym przyciskiem myszy w oknie startowym (lub szybko przesunąć palcem od dolnej krawędzi w górę), wybierz opcje [Pasek zadań] → [Wszystkie aplikacje] → [Panel sterowania] → [Urządzenia i drukarki] → [Drukarki].

2 Otwórz okno właściwości drukarki.

- (1) Kliknij ikonę sterownika drukarki odpowiadającą opisywanemu urządzeniu.
- (2) Wybierz opcję [Właściwości drukarki].

3 Skonfiguruj sterownik drukarki zgodnie z elementami wyposażenia dodatkowego zainstalowanymi w urządzeniu.

- (1) Kliknij kartę [Device Settings].
- (2) Ustaw poszczególne elementy zgodnie z konfiguracją urządzenia.
Dostępne elementy i sposoby konfiguracji zależą od wersji systemu operacyjnego.
- (3) Kliknij przycisk [OK].



Listę zainstalowanych elementów wyposażenia dodatkowego można sprawdzić, drukując stronę "Lista Wszystkich Ustawień Klienta". (Zwróć uwagę, że w opcji "Opcje podajnika wejście." musi być ustawiona liczba podajników znajdujących się w urządzeniu.)
Żeby wydrukować stronę "Lista Wszystkich Ustawień Klienta", zapoznaj się z instrukcją obsługi.

INSTALACJA PROGRAMU PRINTER STATUS MONITOR

Program Printer Status Monitor to program narzędziowy umożliwiający wszystkim użytkownikom sprawdzanie na ekranie komputera bieżącego stanu urządzenia (np. czy jest ono gotowe do druku czy nie). Program Printer Status Monitor wyświetla informacje o błędach (takich jak zacięcia papieru), konfiguracji drukarki w postaci obrazu, formatach papieru, których można używać oraz ilości pozostałego papieru.

Do instalacji oprogramowania niezbędne są uprawnienia administratora.



Programu Printer Status Monitor nie można używać w następujących sytuacjach:

- Gdy urządzenie jest podłączone poprzez kabel USB.
- Podczas drukowania z wykorzystaniem funkcji IPP. (W zależności od modelu ta funkcja może być niedostępna.)

Po pojawieniu się okna wyboru oprogramowania w punkcie 6. opisu "OTWIERANIE OKNA WYBORU OPROGRAMOWANIA (DOTYCZY WSZYSTKICH PROGRAMÓW)" (strona 8) wykonaj czynności opisane poniżej.

1 Kliknij przycisk [Printer Status Monitor].



2 Postępuj według instrukcji ekranowych.

Instalacja zostanie zakończona.

Opis korzystania z programu Printer Status Monitor można znaleźć w pliku pomocy. Postępuj według poniższego opisu, żeby wyświetlić plik pomocy.

W systemie Windows kliknij przycisk [Start], wybierz opcję [Wszystkie programy], a następnie opcje [SHARP Printer Status Monitor] i [Help].

W systemie Windows 8/Server 2012 kliknij prawym przyciskiem myszy w oknie startowym (lub szybko przesunij palcem od dolnej krawędzi w górę), wybierz opcje [Pasek zadań] → [Wszystkie aplikacje] → [Help] w menu SHARP Printer Status Monitor.

3 Gdy pojawi się informacja o zakończeniu instalacji, kliknij przycisk [Zakończ].

Jeśli chcesz, żeby program Printer Status Monitor był uruchamiany automatycznie po włączeniu komputera, zaznacz przycisk opcji [Rejestracja przy Start-up] i kliknij przycisk [Zakończ].

4 Kliknij przycisk [Zamknij] w oknie pokazanym w punkcie 1.



Po zakończeniu instalacji może się pojawić prośba o ponowne uruchomienie komputera. W takim przypadku należy kliknąć przycisk [Tak], żeby ponownie uruchomić komputer.

INSTALACJA STEROWNIKA SKANERA

Sterownik skanera (sterownik TWAIN) może być używany tylko wtedy, gdy urządzenie jest podłączone do sieci. Po zainstalowaniu skanera można będzie skanować i rozsyłać dokumenty.

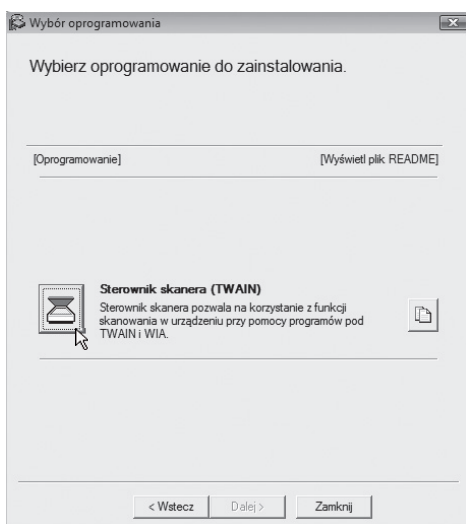
Do instalacji oprogramowania niezbędne są uprawnienia administratora.

Po pojawieniu się okna wyboru oprogramowania w punkcie 6. opisu "OTWIERANIE OKNA WYBORU OPROGRAMOWANIA (DOTYCZY WSZYSTKICH PROGRAMÓW)" (strona 8) wykonaj czynności opisane poniżej.



W niektórych modelach wymagany jest zestaw rozszerzenia skanera sieciowego.

1 Kliknij przycisk [Sterownik skanera (TWAIN)].



Instalacja zostanie zakończona. Teraz należy wprowadzić w sterowniku skanera adres IP urządzenia.

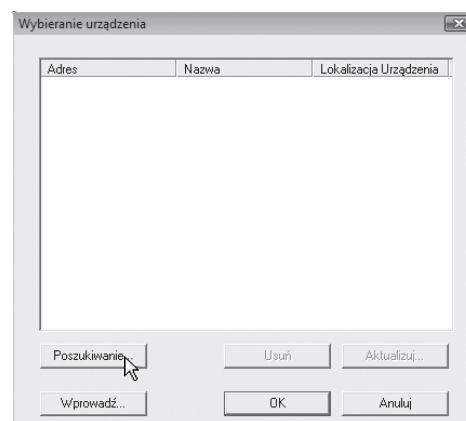
Podczas instalacji sterownika skanera instalowany jest również program "Wybieranie urządzenia".

Adres IP urządzenia można wprowadzić przy pomocy programu "Wybieranie urządzenia".

5 Kliknij przycisk [Start] w systemie Windows, wybierz [Wszystkie programy], wybierz [SHARP MFP TWAIN K], a następnie kliknij [Wybieranie urządzenia].

6 Kliknij przycisk [Poszukiwanie].

Jeśli znasz adres IP, możesz kliknąć przycisk [Wprowadź] i wprowadzić adres IP bez wyszukiwania.



2 Postępuj według instrukcji ekranowych.

Zapoznaj się z komunikatem w oknie i kliknij przycisk [Dalej].

3 Gdy pojawi się informacja o zakończeniu instalacji, kliknij przycisk [OK].

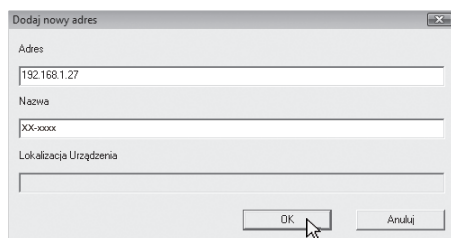
4 Kliknij przycisk [Zamknij] w oknie pokazanym w punkcie 1.



Po zakończeniu instalacji może się pojawić prośba o ponowne uruchomienie komputera. W takim przypadku należy kliknąć przycisk [Tak], żeby ponownie uruchomić komputer.

7 Z menu "Adres" wybierz adres IP urządzenia, a następnie kliknij przycisk [OK].

- Poproś administratora systemu o podanie adresu IP urządzenia.
- W polu "Adres" można wprowadzić bezpośrednio nazwę urządzenia (nazwę hosta) lub adres IP.
- Jeśli numer portu wykorzystywany przez skaner został zmieniony, po adresie IP urządzenia należy wprowadzić dwukropek ":", a następnie podać numer portu. (W normalnym przypadku nie ma konieczności wprowadzania numeru portu.)



Dodaj nowy adres

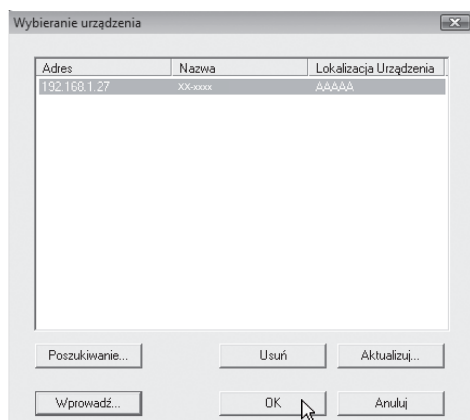
Adres
192.168.1.27

Nazwa
XX-xxxx

Lokalizacja Urządzenia

OK Anuluj

8 Kliknij przycisk [OK].



Wybieranie urządzenia

Adres	Nazwa	Lokalizacja Urządzenia
192.168.1.27	XX-xxxx	AAAAA

Poszukiwanie... Wprowadź... Usuń Aktualizuj... OK Anuluj

Konfiguracja sterownika skanera zostanie zakończona.

INSTALACJA EKRANOWYCH CZCIONEK PS

Czcionki, których można używać ze sterownikiem drukarki PS, znajdują się na płycie CD-ROM "PRINTER UTILITIES" dostarczanej razem z modulem PS3. Jeśli zajdzie taka potrzeba, czcionki te można zainstalować jako uzupełnienie sterownika drukarki PS.

1 Włóż do napędu CD-ROM w komputerze płytę "PRINTER UTILITIES" dostarczaną razem z modulem PS3.

2 Kliknij przycisk [Start] (☰), kliknij [Mój komputer] a następnie kliknij dwukrotnie ikonę [CD-ROM] (CD-ROM).

- W systemie Windows Server 2003 kliknij [Start], kliknij [Mój komputer] a następnie dwukrotnie ikonę [CD-ROM].
- W systemie Windows 8/Server 2012: kliknij prawym przyciskiem myszy w oknie startowym (lub szybko przesunąć palec od dolnej krawędzi w górę), wybierz opcje [Pasek zadań] → [Wszystkie aplikacje] → [Komputer], a następnie dwukrotnie kliknij ikonę [CD-ROM].

3 Kliknij dwukrotnie ikonę [Setup] (Setup).



- W systemie Windows 7/8/Server 2012: jeżeli pojawi się pytanie o potwierdzenie, kliknij [Tak].
- W systemie Windows Vista/Server 2008/7: jeżeli pojawi się pytanie o potwierdzenie, kliknij [Zezwól].

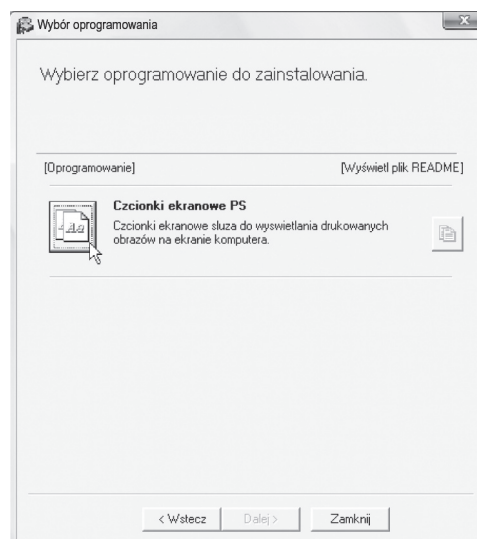
4 Pojawi się okno "UMOWA LICENCYJNA". Zapoznaj się z treścią umowy licencyjnej i kliknij przycisk [Tak].



Istnieje możliwość wyświetlenia treści umowy "UMOWA LICENCYJNA" w żądanym języku, wybranym z menu językowego. Żeby zainstalować oprogramowanie w wybranym języku, należy kontynuować instalację w tym języku.

5 Przeczytaj komunikat w oknie "Witamy", a następnie kliknij przycisk [Dalej].

6 Kliknij przycisk [Czcionki ekranowe PS].



7 Postępuj zgodnie ze wskazówkami pojawiającymi się na ekranie.

8 Kliknij przycisk [Zamknij] w oknie pokazanym w punkcie 6.

ZMIANA PORTU

Jeśli korzystasz z urządzenia w środowisku Windows, postępuj według poniższego opisu, żeby zmienić port po zmianie adresu IP urządzenia lub po zainstalowaniu sterownika PC-Fax, gdy urządzenie jest podłączone poprzez kabel USB. Jeśli urządzenie pracuje w sieci IPv6, postępuj według punktów 1 do 3 poniżej, a następnie zapoznaj się z opisem "Zmiana na standardowy port TCP/IP" (strona 32), żeby wykonać pozostałe czynności związane ze zmianą portu.

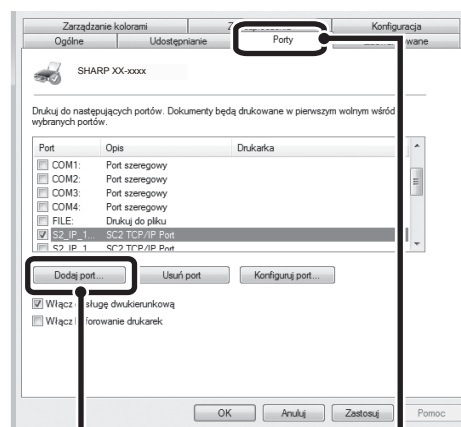
1 Kliknij przycisk [Start] (☰), kliknij opcję [Panel sterowania], a następnie opcję [Urządzenia i drukarki] (lub [Wyświetl urządzenia i drukarki]).

- W systemie Windows Server 2003 kliknij [Start] a następnie [Drukarki i faksy].
- W systemie Windows 8/Server 2012: kliknij prawym przyciskiem myszy w oknie startowym (lub szybko przesunij palcem od dolnej krawędzi w górę), wybierz opcje [Pasek zadań] → [Wszystkie aplikacje] → [Panel sterowania] → [Urządzenia i drukarki] → [Drukarki].

2 Otwórz okno właściwości drukarki.

- (1) Kliknij ikonę sterownika drukarki urządzenia.
- (2) Wybierz opcję [Właściwości drukarki].

3 Dodaj lub zmień port.

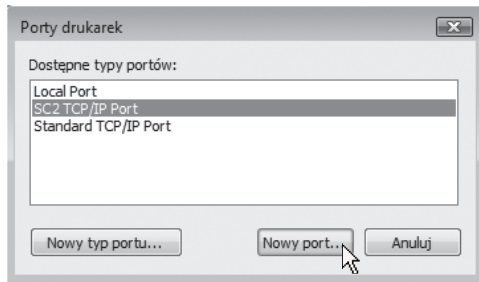


- (1) Kliknij kartę [Porty].
- (2) Kliknij przycisk [Dodaj port].



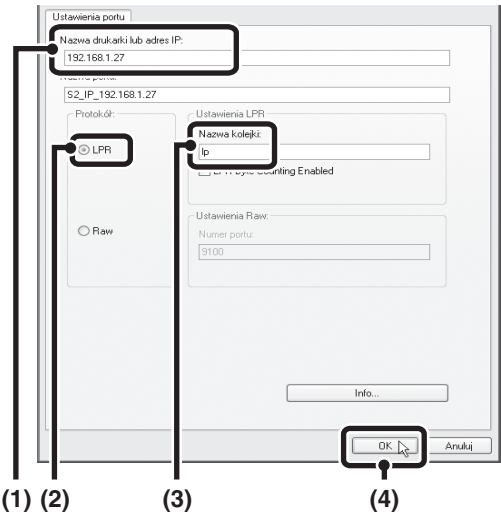
Żeby wybrać poprzednio utworzony port (np. port USB), wybierz z listy żądany port (np. USB001), a następnie kliknij przycisk [Zastosuj]. Spowoduje to zmianę portu.

4 Wybierz [SC2 TCP/IP Port], a następnie kliknij przycisk [Nowy port].



- Port "SC2 TCP/IP Port" dodawany jest podczas instalacji sterownika zgodnie z procedurą "Instalacja własna" przy wybranym ustawieniu "Bezpośredni wydruk LPR (Podaj adres/Automatyczne wyszukiwanie)".
- Jeśli sterownik drukarki jest instalowany zgodnie z procedurą "Instalacja własna" przy wybranym ustawieniu "IPP", dodawany jest port [SC-Print2005 Port]. Jeśli chcesz zmienić port drukarki, gdy urządzenie jest podłączone do intranetu lub sieci WAN przy wykorzystaniu funkcji IPP, wybierz opcję [SC-Print2005 Port], kliknij przycisk [Nowy port] i postępuj według wskazówek pojawiających się na ekranie, żeby ponownie utworzyć port.

5 Utwórz nowy port.



- (1) **Wprowadź adres IP urządzenia.**
🔍 Sprawdzenie adresu IP urządzenia (strona 7)
- (2) **Upewnij się, że zaznaczona jest opcja [LPR].**
- (3) **Upewnij się, że wprowadzono [lp].**
- (4) **Kliknij przycisk [OK].**

6 W oknie pokazanym w punkcie 4 kliknij przycisk [Zamknij].

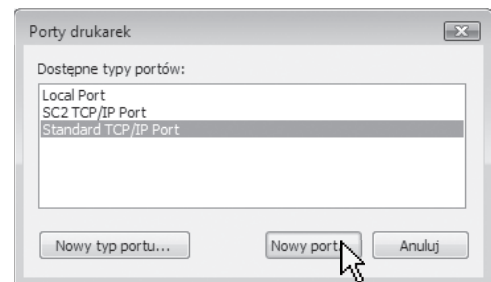
7 Upewnij się, że w oknie właściwości drukarki wybrany został utworzony port i kliknij przycisk [Zastosuj].

► Zmiana na standardowy port TCP/IP

Jeśli urządzenie pracuje w sieci IPv6, zmień port na ten, który został stworzony przy pomocy funkcji "Standardowy TCP/IP" w systemie operacyjnym.

1 Wykonaj czynności od 1 do 3 z opisu "ZMIANA PORTU" (strona 31).

2 Wybierz [Standard TCP/IP Port], a następnie kliknij przycisk [Nowy port].



3 Kliknij przycisk [Dalej].**4** Wprowadź adres IPv6 urządzenia w polu [Nazwa drukarki lub adres IP], a następnie kliknij przycisk [Dalej].

5 Wybierz [Niestandardowy], a następnie kliknij przycisk [Ustawienia].

6 Skonfiguruj ustawienia portu.

- (1) Wybierz [LPR].
- (2) Wprowadź [lp].
- (3) Kliknij przycisk [OK].

7 Kliknij przycisk [Dalej] w oknie pokazanym w punkcie 5.**8** Kliknij przycisk [Zakończ].**9** Kliknij przycisk [Zamknij] w oknie pokazanym w punkcie 2.**Korzystanie z portu utworzonego przy pomocy funkcji "Standardowy port TCP/IP"**

Podczas korzystania z portu utworzonego przy pomocy funkcji "Standardowy port TCP/IP", należy się upewnić, że w oknie pokazanym w punkcie 3, które pojawi się po kliknięciu przycisku [Konfiguruj port], pole wyboru [Włączony status SNMP] nie jest zaznaczone (). Jeśli pole [Włączony status SNMP] byłoby wybrane () , prawidłowy wydruk byłby niemożliwy.


3

USTAWIENIA W ŚRODOWISKU MACINTOSH

W tej części instrukcji opisana jest instalacja pliku PPD umożliwiającego drukowanie z komputerów Macintosh oraz konfiguracja ustawień sterownika drukarki. Sposób postępowania zależy od wersji systemu operacyjnego.

- Żeby możliwe było wykorzystywanie urządzenia jako drukarki sieciowej w środowisku Macintosh, niezbędny jest moduł PS3. Ponadto z funkcji drukarki można korzystać wyłącznie po podłączeniu urządzenia do sieci. Z drukarki nie można korzystać przy podłączeniu urządzenia poprzez kabel USB.
- W zależności od modelu moduł drukarki i moduł PS3 są standardowo zainstalowane.
- Sterownika skanera i sterownika PC-Fax nie można używać w środowisku Macintosh.

MAC OS X

 Opis okien dialogowych oraz procedur dotyczy systemu Mac OS X v10.8 dla komputerów Macintosh. Wygląd i zawartość okien dialogowych może zależeć od używanej wersji systemu operacyjnego.

1 Włóż płytę "Software CD-ROM" do napędu CD-ROM w komputerze.

2 Kliknij dwukrotnie ikonę [CD-ROM] (📀) na pulpicie.

3 Kliknij dwukrotnie folder [MacOSX].

Przed zainstalowaniem oprogramowania należy się zapoznać z plikiem "ReadMe First". Plik "ReadMe First" znajduje się w folderze [English] w folderze [Readme].

4 Kliknij dwukrotnie ikonę folderu odpowiadającą wersji systemu operacyjnego.

5 Kliknij dwukrotnie ikonę [MX-C26] (🖨️).

6 Kliknij przycisk [Continue].



7 Pojawi się okno umowy licencyjnej. Zapoznaj się z nią, a następnie kliknij przycisk [Continue].

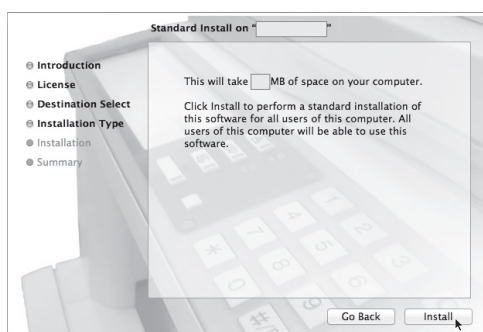
Pojawi się prośba o potwierdzenie zgody na warunki umowy licencyjnej. Kliknij przycisk [Agree].



- Jeśli pojawi się język inny niż żądany, można go przełączyć.
- W systemach Mac OS X w wersji od 10.4 wybierz dysk twardy i kliknij przycisk [Continue]. Musisz wybrać dysk twardy, na którym jest zainstalowany system operacyjny.

8 Kliknij przycisk [Install].

Rozpocznie się instalacja.



- Jeśli pojawi się okno "Authenticate", wprowadź hasło i kliknij przycisk [Install Software]. (W systemach Mac OS X w wersji od 10.4 do 10.6 wprowadź hasło i kliknij przycisk [OK].)

9 Kiedy pojawi się ekran zakończenia instalacji, kliknij przycisk [Close].

Instalacja oprogramowania zostanie zakończona. Teraz należy skonfigurować sterownik drukarki.

10 W menu Apple () kliknij opcję [System Preference] i wybierz opcję [Print & Scan]*1 (🖨️).

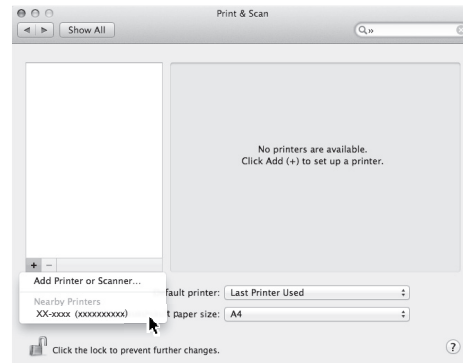
- Jeśli korzystasz z systemu Mac OS X w wersji od 10.5 do 10.6, w menu Apple () kliknij opcję [System Preferences] i wybierz opcję [Print & Fax] (🖨️).
- W systemie Mac OS X w wersji 10.4 w menu [Go] wybierz opcję [Utilities] i dwukrotnie kliknij opcję [Printer Setup Utility] (🖨️)*2. Kiedy pojawi się ekran dodawania drukarki, kliknij przycisk [Add] i przejdź do punktu 12.

* 1 Mac OS X v10.9: [Printers & Scanners]

* 2 Jeśli sterownik drukarki jest instalowany na komputerze po raz pierwszy, pojawi się prośba o potwierdzenie. Kliknij przycisk [Add].

11 Kliknij przycisk [+] i wybierz "XX-xxxx".

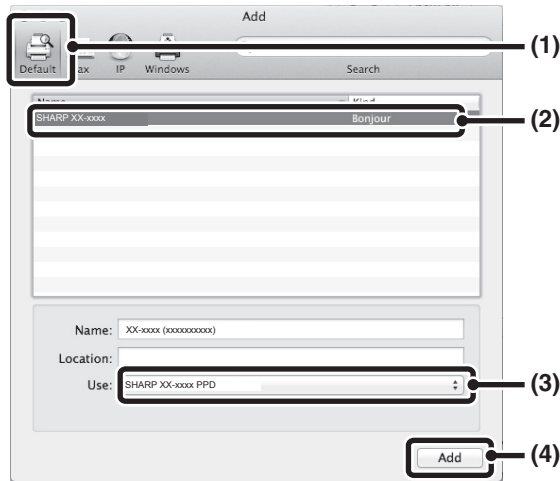
Jeśli drukarka jest dodawana automatycznie, przejdź do punktu 13.



Kiedy pojawi się ekran dodawania drukarki w systemach Mac OS X w wersji od 10.5 do 10.6, kliknij przycisk [+].

12 Skonfiguruj sterownik drukarki.

Jeśli chcesz korzystać z funkcji IPP, patrz "Drukowanie przy pomocy funkcji IPP" (strona 37), żeby odpowiednio skonfigurować sterownik drukarki.



(1) Kliknij ikonę [Default].

Jeśli korzystasz z systemu Mac OS X w wersji 10.4, kliknij ikonę [Default Browser].

(2) Kliknij nazwę modelu urządzenia.

- Korzystanie z AppleTalk:
Nazwa modelu urządzenia ma zazwyczaj postać [SCxxxxxx]*
- Korzystanie z Bonjour:
Nazwa modelu urządzenia zazwyczaj pojawia się w postaci [xxxxxx]*.

* Gdzie "xxxxxx" jest sekwencją znaków zależną od urządzenia.

(3) Upewnij się, że wybrany został plik PPD dla odpowiedniego modelu urządzenia.

Plik PPD urządzenia zostanie automatycznie wybrany.

(4) Kliknij przycisk [Add].

- Korzystanie z AppleTalk:
Plik PPD urządzenia zostanie automatycznie wybrany, a elementy wyposażenia dodatkowego w urządzeniu zostaną wykryte i automatycznie skonfigurowane.

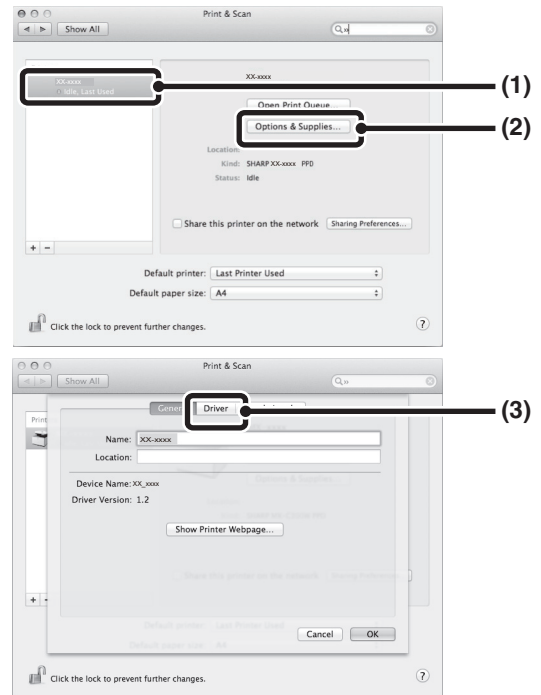


Plik PPD jest instalowany w następujących folderach na dysku startowym.

[Library] - [Printers] - [PPDs] - [Contents] - [Resources]*

*Mac OS X v10.4: [Resources] - [en.lproj]

13 Kliknij ikonę drukarki, naciśnij przycisk [Option & Supplies] i kliknij zakładkę [Driver].



W systemie Mac OS X w wersji 10.4 kliknij nazwę urządzenia, a następnie ikonę [Show Info].

14 Wybierz konfigurację urządzenia.

(1) Wybierz elementy wyposażenia dodatkowego zainstalowane w urządzeniu.

W systemie Mac OS X w wersji 10.4 przed wybraniem elementu wyposażenia dodatkowego wybierz opcję [Installable Options].

(2) Kliknij przycisk [OK].

Jeśli korzystasz z systemu Mac OS X w wersji 10.4, kliknij przycisk [Apply Changes].

(3) Zamknij okno.



Listę zainstalowanych elementów wyposażenia dodatkowego można sprawdzić, drukując stronę "Lista Wszystkich Ustawień Klienta". (Zwróć uwagę, że w opcji "Opcje podajnika wejścia" musi być ustawiona liczba podajników znajdujących się w urządzeniu.) Żeby wydrukować stronę "Lista Wszystkich Ustawień Klienta", zapoznaj się z instrukcją obsługi.

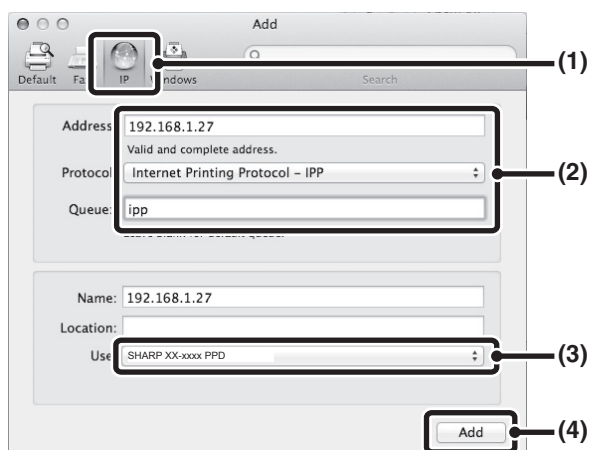
Konfiguracja sterownika drukarki zostanie zakończona.

► Drukowanie przy pomocy funkcji IPP

Opisywane urządzenie może drukować przy pomocy funkcji IPP. Jeśli urządzenie znajduje się w lokalizacji zdalnej, funkcja ta może być używana zamiast faksu, co umożliwi drukowanie obrazów o wyższej jakości niż standardowe fakсы. Jeśli chcesz korzystać z funkcji IPP, wykonaj poniższe czynności, żeby wybrać plik PPD podczas konfiguracji sterownika drukarki (punkt 12 na stronie 36).



W zależności od modelu ta funkcja może być niedostępna.



(1) Kliknij ikonę [IP].

Jeśli korzystasz z systemu Mac OS X w wersji 10.4, kliknij ikonę [IP Printer].

(2) Wybierz [Internet Printing Protocol] w grupie "Protocol". Wprowadź adres IP urządzenia (adres IP lub nazwę domeny) oraz nazwę kolejki.

W polu "Queue" wprowadź "ipp".

(3) Upewnij się, że wybrany został plik PPD dla odpowiedniego modelu urządzenia.

Plik PPD urządzenia zostanie automatycznie wybrany.

(4) Kliknij przycisk [Add].

Pojawi się okno konfiguracji urządzenia. Upewnij się, że ustawienia są prawidłowe i kliknij przycisk [Continue].

🔍 Sprawdzenie adresu IP urządzenia (strona 7)

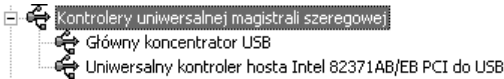
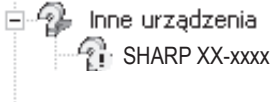
4 ROZWIĄZYWANIE PROBLEMÓW

JEŚLI INSTALACJA NIE POWIODŁA SIĘ

Ten rozdział dostarcza rozwiązań problemów, które mogą powstać przy instalacji. Przejrzyj poniższą tabelę aby znaleźć odpowiedź na pytanie lub rozwiązanie problemu.

- Nie można zainstalować oprogramowania. 38
- Urządzenie nie jest wykrywane (Po podłączeniu do sieci). 38
- Nie pojawia się ekran plug and play (podłączenie USB w Windows). 39
- Sterownik drukarki nie jest prawidłowo zainstalowany przez plug and play (podłączenie USB w Windows). 39

Problem	Sprawdź	Rozwiązanie
Nie można zainstalować oprogramowania.	Czy jest dostateczna ilość wolnego miejsca na twardym dysku?	Usuń wszystkie niepotrzebne pliki i aplikacje, aby zwiększyć ilość wolnego miejsca na twardym dysku.
	Czy używasz nieobsługiwanego systemu operacyjnego?	Upewnij się, że oprogramowanie może działać w Twoim systemie operacyjnym.
Urządzenie nie jest wykrywane (Po podłączeniu do sieci).	Czy jest skonfigurowany adres IP urządzenia?	Jeśli adres IP urządzenia nie jest skonfigurowany, urządzenie nie zostanie wykryte. Upewnij się, że adres IP jest prawidłowo skonfigurowany w "Ustawienie adresu IP" w ustawieniach systemu urządzenia. (administrator). → Ustawienia Systemu (Administrator) > Ustawienia Sieci
	Czy komputer jest podłączony do tej samej sieci co urządzenie?	Windows: Jeśli urządzenie i komputer nie są podłączone do tej samej lokalnej sieci, urządzenie nie zostanie wykryte. Jeśli są podłączone do dwóch różnych podsieci, kliknij przycisk [Ustawienia Warunków] i wprowadź nazwę urządzenia (nazwa hosta) lub adres IP, aby wyszukać urządzenie. Macintosh: Jeśli istnieje wiele stref AppleTalk, wybierz z menu strefę do której jest podłączone urządzenie.

Problem	Sprawdź	Rozwiązanie
Urządzenie nie jest wykrywane (Po podłączeniu do sieci).	Czy urządzenie jest włączone?	Jeśli urządzenie jest wyłączone, nie zostanie wykryte. Włącz włącznik główny. (W systemie Windows wyszukuj ponownie po włączeniu urządzenia.)
	Czy Twój komputer jest prawidłowo podłączony do urządzenia?	Upewnij się, że kabel jest dobrze podłączony do gniazdek LAN w komputerze i urządzeniu. Sprawdź również podłączenie w hubie. 🔌 PODŁĄCZENIE DO SIECI (strona 7)
Nie pojawia się ekran plug and play (podłączenie USB w Windows).	Czy urządzenie jest włączone?	Jeśli kabel USB jest podłączony, przed podłączeniem kabla USB do urządzenia upewnij się, że zasilanie urządzenia jest włączone. Jeśli zasilanie urządzenia nie jest włączone, włącz włącznik główny.
	Czy Twój komputer może korzystać z podłączenia USB?	Sprawdź w Menedżerze Urządzenia czy interfejs USB może być używany w twoim komputerze (Informacja o Menedżerze Urządzenia w pliku Pomocy w Windows.) Jeśli USB może być użyty, typ chipsetu kontrolera i Root Hub pojawi się w "Kontrolery uniwersalnej magistrali szeregowej" w "Menedżer Urządzenia". (Pozycje mogą się różnić w zależności od typu komputera.)  <p>Jeśli te dwie pozycje się pojawią, USB można używać. Jeśli żółty wykrzyknik pojawi się za "Kontrolery uniwersalnej magistrali szeregowej" lub dwie pozycje się nie pojawią, zajrzyj do instrukcji obsługi Twojego komputera lub sprawdź u producenta komputera, jak włączyć USB a następnie ponownie zainstaluj sterownik drukarki.</p>
Sterownik drukarki nie jest prawidłowo zainstalowany przez plug and play (podłączenie USB w Windows).	Czy podłączyłeś urządzenie do komputera przed zainstalowaniem sterownika drukarki?	Jeśli urządzenie zostało podłączone do komputera za pomocą kabla USB przed zainstalowaniem sterownika drukarki przez program instalacyjny, sprawdź, czy w "Menedżerze Urządzenia" pojawia się informacja o nieudanej instalacji. (Informacja o Menedżerze Urządzenia w pliku Pomocy w Windows.) Jeśli nazwa modelu urządzenia pojawia się w "Inne urządzenia" w "Menedżerze Urządzenia", usuń ją, zrestartuj komputer i zainstaluj sterownik drukarki ponownie. 

USUWANIE OPROGRAMOWANIA

Aby usunąć sterownik drukarki albo oprogramowanie zainstalowane przy pomocy instalatora, wykonaj poniższe kroki.

Windows

1 Kliknij przycisk [start] a następnie [Panel sterowania].

W systemie Windows 8/Server 2012 kliknij prawym przyciskiem myszy w oknie startowym (lub szybko przesunij palcem od dolnej krawędzi w górę), wybierz opcje [Pasek zadań] → [Wszystkie aplikacje] → [Panel sterowania].

2 Kliknij [Usuwanie programów].

In Windows Server 2003, kliknij [Dodawanie lub usuwanie programów].

3 Wybierz program lub sterownik, który chcesz usunąć.

Więcej informacji znajdziesz w instrukcji obsługi systemu operacyjnego lub w pliku Pomoc.

4 Zrestartuj komputer.

Mac OS X

1 Usuń z listy drukarkę, która wykorzystuje dany plik PPD.

Żeby wyświetlić listę drukarek, wykonaj czynności 10. i 11. z opisu "MAC OS X" (strona 35).



SHARP[®]
SHARP CORPORATION